

# Özet

Arifiye MYO, üniversitemizin amaçladığı yönde sürekli iyileştirmeyi ilke edinerek başta öğrencileri olmak üzere tüm paydaşlarına sunduğu hizmetlerin kalite ve performansını arttırmak, yükseköğretim ekosistemi içerisindeki değişimleri, küresel eğilimleri, ulusal hedefleri ve paydaş beklentilerini dikkate alarak üniversitemizin geleceğe hazır olmasını sağlamak amaçındadır. Bu bağlamda amaçlara ulaşmak adına dijital dönüşümün hızla yaşandığı günümüz dünyasında bilişim teknolojilerinde yaşanan gelişmelerin getirdiği yasal, ekonomik, sosyokültürel değişime hızla ayak uyduracak esnek bir yönetim yapısına; güçlü ve uygulanabilir stratejilere ve bu stratejileri hayata geçirebilecek yönetim, sistem ve modellerine ihtiyaç duyulduğunun bilincindedir. Bu doğrultuda hazırlanan 2023 Yılı Birim İç Değerlendirme Raporu'nun amacı birimimizin kurumsal performansına ve gelişimine katkı sağlayarak mevcut durumun değerlendirilmesidir.

Birimimiz 2023 yılı Birim İç Değerlendirme Raporunda kurumun Liderlik, Yönetim ve Kalite, Eğitim ve Öğretim, Araştırma ve Geliştirme, Toplumsal Katkı başlıklarında gerçekleştirilen faaliyetler yer almaktadır. 2023 Yılı Birim İç Değerlendirme Raporu'nun hazırlanması, mevcut durum analizini yapmamıza imkân tanımakta ve yapılacak iyileştirmelerin planlamasında kılavuz niteliği taşımaktadır. Kurumsal öz değerlendirme gerçekleştirmemize imkân tanıyan işbu rapor, süreçlerle yönetilen birimimizin yapılan değerlendirmeler ve analizler neticesinde kritik süreçlerini iyileştirmesine ve gelişim sürecini başarıyla sürdürmesine katkı sağlamaktadır.

## Birime Ait Bilgiler

### Tarihçe

Stratejik ve ekonomik öneme sahip Arifiye ilçemizde, sanayi ve ulaşım sektöründe ihtiyaç duyulan ara elemanın yetiştirilebilmesine yönelik olarak; 23.12.2010 tarihinde Sakarya Üniversitesi senatosunda alınan kararla, Arifiye'de Meslek Yüksekokulu kurulması kararlaştırılmıştır. 25.01.2011 tarihinde Yüksek Öğretim Kurulu tarafından onanması sonucu resmi olarak kurulması tamamlanmıştır. Sakarya Üniversitesi Merkez kampüsüne yaklaşık 1 km mesafede, şehir içi ve ilçelerdeki tüm noktalara bir vasıta ile ulaşılabilecek konumdadır.

Eğitim ve öğretime ilk defa; 2012-13 eğitim ve öğretim yılında açılan iki bölüm ve üç programa öğrenci alınarak başlanmıştır. 3+1 uygulamalı eğitim modeli ile 2 yıllık öğretim yaparak, Ülkemiz ve iş dünyasının ihtiyaç duyduğu nitelikli eleman yetiştiren bir yüksek öğretim kurumudur.

Yüksekokulumuzda, ilk başlangıçta, 3 derslik ve donanımı kısmen tamamlanmış, 1 bilgisayar laboratuvarı, 1 kaynak laboratuvarı, 1 otomotiv laboratuvarı, 1 oto boya karoseri bulunmaktaydı. Meslek Yüksekokulumuzun şu andaki kurulu bulunduğu alan, 7000 m<sup>2</sup> iken, Belediye Başkanlığı ve Derneğimizin gayretleri ile Maliye Bakanlığı tarafından yaklaşık 30.000 m<sup>2</sup> alan daha, eğitim öğretim yapmak üzere okulumuza kazandırılmıştır. Bu arsa üzerinde, bürolar ve dersliklerin bulunduğu, zemin dahil 3 katlı yeni binamız; 24 Kasım 2014'te hizmete açılmıştır. Mart 2015'te derslikler ve idari bürolar buraya taşınmıştır.

Meslek yüksekokulumuz 18 Mayıs 2018 tarihli ve 30425 Sayılı Resmi Gazetede yayınlanan 7141 sayılı Yükseköğretim Kanunu ile bazı Kanun ve Kanun Hükmünde Kararnamelerde Değişiklik yapılmasına Dair Kanun Gereğince "Sakarya Üniversitesi" bünyesinden ayrılarak "Sakarya Uygulamalı Bilimler Üniversitesi'ne" bağlanmış olup eğitim-öğretim mevcut mekanlarda aynı içeriklerle sürdürülmektedir.

## Misyon, Vizyon ve Temel Değerler

### 1. Misyon

Meslek Yüksekokulumuzun misyonu, 1. organize sanayi bölgesi ile aynı ilçede yer alan, kamu ve özel sektörün ihtiyaç duyduğu alanlarda nitelikli ara insan gücü yetiştirmek, yerel ve bölgesel düzeyde ekonomik ve toplumsal gelişmeye katkı sağlayıcı faaliyetlerde bulunmak, gelişmeye katkı sağlamaktır.

### 2. Vizyon

Ürettiği bilgi, verdiği eğitim ve hizmetle; mesleki standartlara uygun nitelikli meslek elemanı yetiştirerek çağı yakalamış, gelişmeye açık, iş dünyasının gereksinim ve istemlerini karşılayabilecek düzeyde, rekabet gücü olan ve benzer alanlarda eğitim veren okullar arasında eğitim, sanayi ve hizmet sektörünün tercih ettiği; ulusal ve uluslararası saygınlığı olan bir eğitim kurumu olmak.

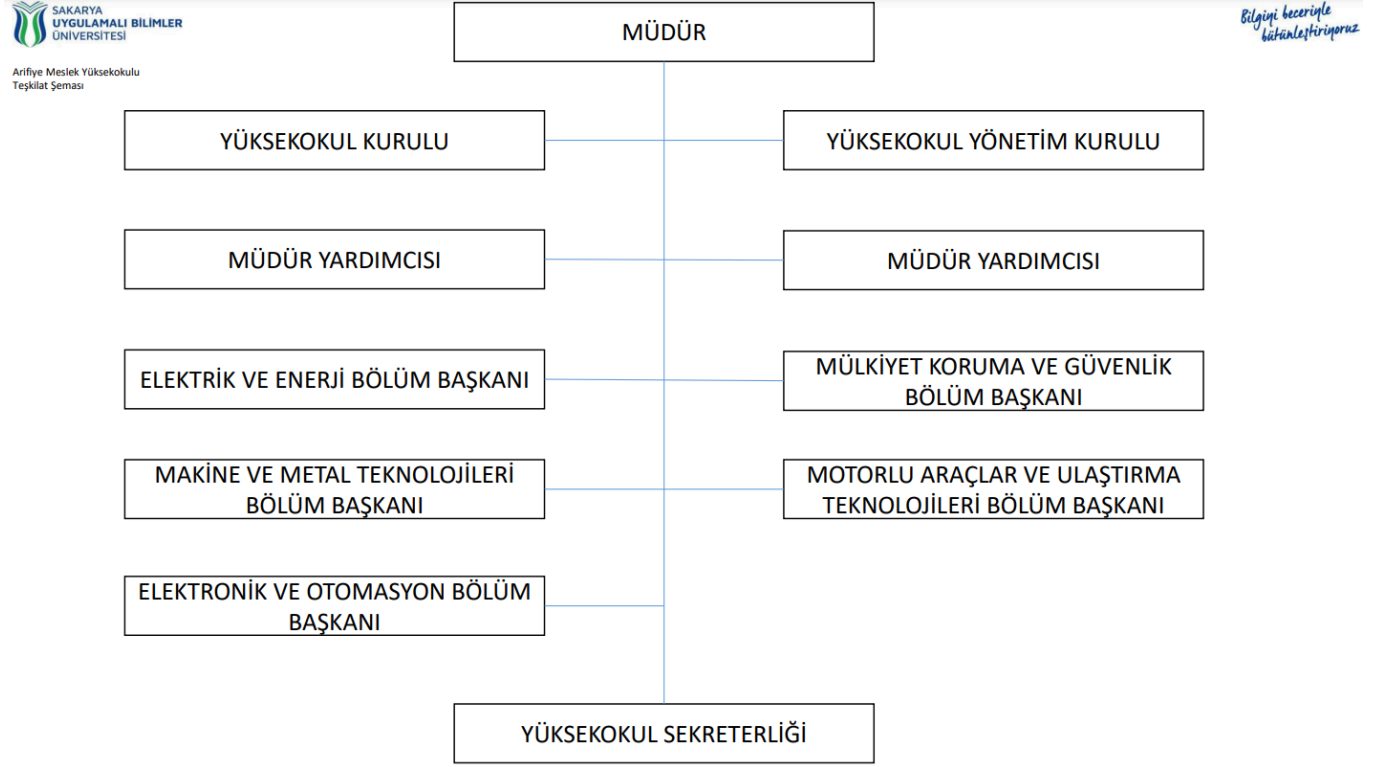
### 3. Temel Değerler

Temel değerlerimiz maddeler halinde sunulmuştur:

- 1.Uygulamalı eğitim,
- 2.Sürekli gelişme,
- 3.Etik sorumluluk,
- 4.Akademik özgürlük,
- 5.Katılımcı yönetim,
- 6.Çözüm odaklı Ar-Ge faaliyetleri.

## Organizasyon Yapısı

Organizasyon yapımız aşağıda belirtilmiştir:



## Kalite Komisyonu

Kalite komisyonumuz aşağıda sunulmuştur.

ARİFİYE MESLEK YÜKSEKOKULU KALİTE KOMİSYONU		
Başkan	Doç.Dr. Emre YILMAZ	<a href="mailto:emreylmz@subu.edu.tr">emreylmz@subu.edu.tr</a>
Üye	Dr.Öğr.Üyesi Samet ÇELEBİ	<a href="mailto:scelebi@subu.edu.tr">scelebi@subu.edu.tr</a>
Üye	Öğr.Gör.Dr. Kemal Gökmen GENÇ	<a href="mailto:kgokmengenc@subu.edu.tr">kgokmengenc@subu.edu.tr</a>
Üye	Dr.Öğr.Üyesi Bülent KILINÇ	<a href="mailto:bkilinc@subu.edu.tr">bkilinc@subu.edu.tr</a>
Üye	Dr.Öğr.Üyesi İsmail ŞAHİN	<a href="mailto:isahin@subu.edu.tr">isahin@subu.edu.tr</a>
Üye	Öğr.Gör.Dr. Erdal CAMCI	<a href="mailto:erdalc@subu.edu.tr">erdalc@subu.edu.tr</a>
Üye	Öğr.Gör. Emel AKYÜREK	<a href="mailto:emel@subu.edu.tr">emel@subu.edu.tr</a>
Üye	Öğr.Gör. Eser Ömer YILDIZ	<a href="mailto:eseryildiz@subu.edu.tr">eseryildiz@subu.edu.tr</a>
Üye	M. Yüce TAŞ	<a href="mailto:mtas@subu.edu.tr">mtas@subu.edu.tr</a>
Üye	Öğrenci Temsilcisi	

## Stratejik Amaç ve Hedefler

Üniversitemizin 2020-2024 Stratejik Planı kapsamında belirlenmiş olan stratejik amaçlar ve hedefler ise aşağıda özetlenmiştir;

### **Amaç 1: Eğitim-öğretim süreçlerinde etkin, verimli ve sürdürülebilir başarı sağlamak.**

*Hedef 1.1. Ön lisans, lisans ve lisansüstü eğitimde tercih edilen bir üniversite olmak.*

*Hedef 1.2. Programları ulusal ve uluslararası yeterlikler çerçevesinde ve paydaş beklentilerini dikkate alarak güncellemek.*

*Hedef 1.3. Bilgiyi beceri ile bütünleştiren bir üniversite olarak sektörün ihtiyaçları doğrultusunda +1 Uygulamalı Eğitim Modelini sürekli iyileştirmek.*

### **Amaç 2: Bölgesel, ulusal ve uluslararası ihtiyaçlar doğrultusunda araştırmalar yapıp, teknoloji geliştirerek nitelikli ve ticarileşebilir Ar-Ge çalışmaları yapmak.**

*Hedef 2.1. Paydaş ihtiyaçlarını dikkate alarak Ar-Ge çalışmalarını arttırmak.*

*Hedef 2.2. Ar-Ge çalışmalarına yönelik üniversite laboratuvar alt yapısını kurmak ve güçlendirmek.*

### **Amaç 3: Topluma değer katan ve değer üreten toplumsal sorunların çözüm merkezi olmak.**

*Hedef 3.1. Kurumsal olarak düzenlenen Yaşam boyu öğrenim faaliyetlerini ve toplumsal faaliyet sayısını arttırmak.*

*Hedef 3.2. Toplumsal fayda temelli etkinlik ve projeler geliştirmek.*

### **Amaç 4: İdari destek süreçlerinin etkinliğini ve verimliliğini arttırmak.**

*Hedef 4.1. İdari destek süreçlerinde operasyonel çevikliği artırarak hizmet kalitesini sürekli iyileştirmek.*

*Hedef 4.2. Fiziksel ve teknolojik altyapıyı güçlendirmek ve sürekli iyileştirmek.*

### **Amaç 5: Katılımcı, şeffaf ve değişime açık bir yönetim anlayışıyla kurumsal kültürü geliştirmek.**

*Hedef 5.1. Kurumsal amaç ve hedeflerin gerçekleşmesi için marka imajını güçlendirmek ve bilinirliği arttırmak.*

*Hedef 5.2. Kurum dışı işbirliklerini sağlamak ve sürdürülebilir kalmak.*

## İyileştirme Alanları

2023 yılı üniversitemiz için liderlerin karar almada kullanacakları ve çalışanların süreçlerinin takibi ve iyileştirilmesi amacıyla kurgulanan yeni dijital uygulamaların ve iyileştirme planlarının hayata geçirildiği bir yıl olmuştur. Üniversitemizin kritik başarı faktörleri, birimimizin tüm süreçlerinin iyileştirilmesinde temel alınmaktadır. Ayrıca yeni dijital yapıların kullanımı ve paydaşlarla sürdürülebilir ilişkilerin kurulması gibi konularda çeşitli iyileştirme faaliyetleri hayata geçirilmiştir.

## Liderlik, Yönetişim ve Kalite

### 1. Liderlik ve Kalite

Üniversitemizdeki **yönetim modeli ve idari yapı** anayasal çerçevede çizilmiş olup üniversitelerin görev ve yetkileri, Türkiye Cumhuriyeti Anayasası'nın 130. ve 131. Maddeleri çerçevesinde 2547 Sayılı Yükseköğretim Kanunu'nu ile belirlenen amaç ve ilkeler doğrultusunda bir bütünlük içerisinde birimimizde de yürütülmektedir. Liderler belirlenen yönetim politikası doğrultusunda kurum kültürünün oluşmasına öncülük eden bir anlayış çerçevesinde hareket etmekte ve iyi uygulama örneklerinin yayılımı ve sürdürülebilirliğini sağlamak konusunda öncü rol üstlenmektedir.

### Yönetim Politikası

Birimimiz misyonu, vizyonu, temel değerleri ve stratejik hedefleriyle ilişkili olarak, katılımcı yönetim anlayışı ile paydaşlarının ve toplumun beklentilerini karşılamaya çalışmaktadır. Bu bağlamda öğrenci ve süreç odaklı bir sistem kurarak tüm faaliyetlerini paydaş memnuniyetini öncelikleyerek yönetim sistemleri ile birlikte bir bütün olarak ele almaktadır. Günümüzün ve toplumun gerektirdiği nitelikte insan gücünü yetiştirerek, bilgiye, beceriye dayalı işgücü ortamına uygun bakış açısını yansıtan, tüm çalışanların ekip ve takım çalışması ile paylaşımını ve katılımını destekleyen kurum kültürünü oluşturma çabasıdır.

Birimimiz, üniversite yönetim politikası olan *“şeffaf ve hesap verebilir bir yönetim anlayışıyla, kararlarını paydaşlarının etkin katılımı ile hassas, eleştirel düşünerek ve etik değerlere bağlı bir şekilde vermektir”* yaklaşımıyla hareket etmektedir.

Üniversitemizin organizasyonu ile liderlerin etkililiği, her yıl Liderlik Davranışı Anketi (LİDA) ile ölçmekte ve sonuçlarını değerlendirilmektedir. Anketler sonucu alınan geribildirimlerin, lider etkililik düzeyini belirlemede ve iyileştirmelerde kullanılan bir mekanizma haline gelmesi amaçlanmıştır. Liderlik anketi analizleri liderin kendisi ile paylaşmakta, anket sonuçlarına yönelik yapacağı iyileştirmeleri içeren aksiyon planları, üniversitemizin organizasyonu ile sistematik olarak talep edilmekte ve çeşitli toplantılarda gündem olarak ele alınmaktadır.

Birimimizde liderler, çeşitli faaliyetler ile iyileştirmeleri hayata geçirmekte ve böylece tüm paydaşlarına değer katmaktadır. Paydaşlarının beklentilerini alan liderler, paydaşları ile işbirliği yaparak karşılıklı fayda sağlayacak birçok projeyi (+1 Uygulamalı Eğitim vb.) hayata geçirmektedir. Ayrıca personelin amaç ve hedeflerini hayata geçirecek birçok fırsatı da çalışanlarına sunmaktadır.

Birim müdürümüzün liderliğinde, her yıl yönetimin gözden geçirmesi toplantısı yapılarak performans değerlendirilmesi gerçekleştirilmekte ve performans sunumlarıyla da kurumsal performans izlenmektedir. Kurumsal performansın izlenmesinde kullanılan Kurumsal Performans Yönetim Sisteminin stratejik plan modülü aracılığı ile birimin stratejik plan performansı takip edilmekte ve yılsonu sistematik olarak senatoda birim sunumu gerçekleştirilmektedir.

Birim müdürümüzün liderliğinde, yönetsel anlayış gereği paydaş katılımı toplantılara öncelik verilmekte ve çeşitli kurum ve kuruluşları ziyaret ederek gerçekleştirdiğimiz uygulamalar hakkında bilgilendirmeler yapılmaktadır. Üniversitemiz yönetim anlayışı gereği iyi uygulama örneklerini liderler düzeyinde paylaşmayı, birim bazlı da ilke edinerek gerek kurum içi gerek kurum dışı paylaşımlarda söz konusu yaklaşımla hareket edilmektedir.

Üniversitemizin belirlediği stratejik yönetim kapsamındaki hedeflerin süreçler yoluyla gerçekleştirilmek üzere stratejik yönetim modeliyle bütünlük süreç yönetimi modeli uygulanmaktadır. Süreç Yönetiminde belirlenen önceliklere göre ilgili süreçler iyileştirilmekte ve geliştirilmektedir. Süreç Yönetimi kapsamında yapılan çalışmalar iyileştirmelere yön vermekle beraber kurumsal ve sistematik olarak izleme ve iyileştirilme çalışmalarımız devam etmektedir.

Üniversitemiz, geçmişten gelen bilgi birikimini ve süreç yapılanmasını aynı şekilde devam ettirerek ve mevcut organizasyon yapısı içerisinde gerekli güncellemeleri yaparak faaliyetlerini sürdürmektedir. Birimiz de bu doğrultuda süreç yönetimi modeli ve uygulamalarını, ilgili sistemler ve yönetim mekanizmaları Kurumsal Performans Yönetim Sistemi Süreç Modülü üzerinden devam ettirmekte olup üniversitenin tüm süreçleri dijital ortama aktarılmıştır. Süreç el kitabında ve kullanılan sistemde tüm ana süreçler ve alt süreçler tanımlıdır. Süreçlerdeki sorumlular, iş akışı, yönetim, sahiplenme yazılıdır. Süreç Yönetimi kapsamında Performans göstergeleri belirlenmiş her bir süreç ve alt sürece ait akış şemaları uygulanmaktadır.

Üniversitemizde, yönetsel süreçleri bağlamında Değişim Yönetimi Süreci tanımlanmış ve sürecin yönetimi ile iyileştirmelerini kapsam dahilinde gerçekleştirmektedir. Üniversitemizin mevcut bir pozisyondan gelecekteki bir pozisyona geçişini sağlamak için yapılandırılmış bir plan dahilinde gelişme, değişim ve dönüşümün gereklerini yerine getirecek şekilde yeniden tasarlanmasının sağlanması amacıyla kurgulanmış söz konusu süreç üniversitemizin dış çevre ile uyumunu sağlayacak konuların tespit edilmesini, değişim ihtiyacının tanımlanmasını, kapsamının belirlenmesini, değişim faaliyetlerinin uygulamaya konulmasını ve izlenmesini sistematik hale getirmektedir. Paydaşlar ile birlikte yürütülen değişim yönetimi faaliyetleri sonucu elde edilen birçok girdi süreci beslemekte ve sürekli iyileştirme anlayışı çerçevesinde yönetilmektedir. Değişim Yönetimi Süreci, değişim planları, yol haritaları, çevre analizi raporu, gelecek senaryoları 2020-2024 Stratejik Planında yer alan *“geleceğe bakış ve farklılaşma stratejisi”* içerisinde değerlendirilerek amaç ve hedeflerimize birimizce de yansıtılmıştır. Üniversitemizin politikası çerçevesinde, birim liderlerimiz temel sonuçlarını diğer kuruluşlarla karşılaştırmakla birlikte, mükemmel sonuçların sürdürülebilirliği açısından karşılaştırma sonuçlarını düzenli olarak ele almakta ve işbirliklerini bu yaklaşım çerçevesinde geliştirmektedir. Stratejiler ve bunları destekleyen süreçler, finansal ve finansal olmayan göstergeler bazında izlenmekte olup, bunun gelecekteki senaryoları anlamaya ve karar vermede kullanılmasına yönelik organizasyonun bütününde yer alan liderlerin sistematik olarak Üst

Yönetim Toplantıları, Senato Toplantıları, Fakülte/MYO Kurulları, MEYOK toplantıları, Danışma Kuruları, Fikir Sofraları, İstişare toplantıları ve birimlerin kendi içerisinde çeşitlendirdiği diğer faaliyetlerde ele alınmaktadır.

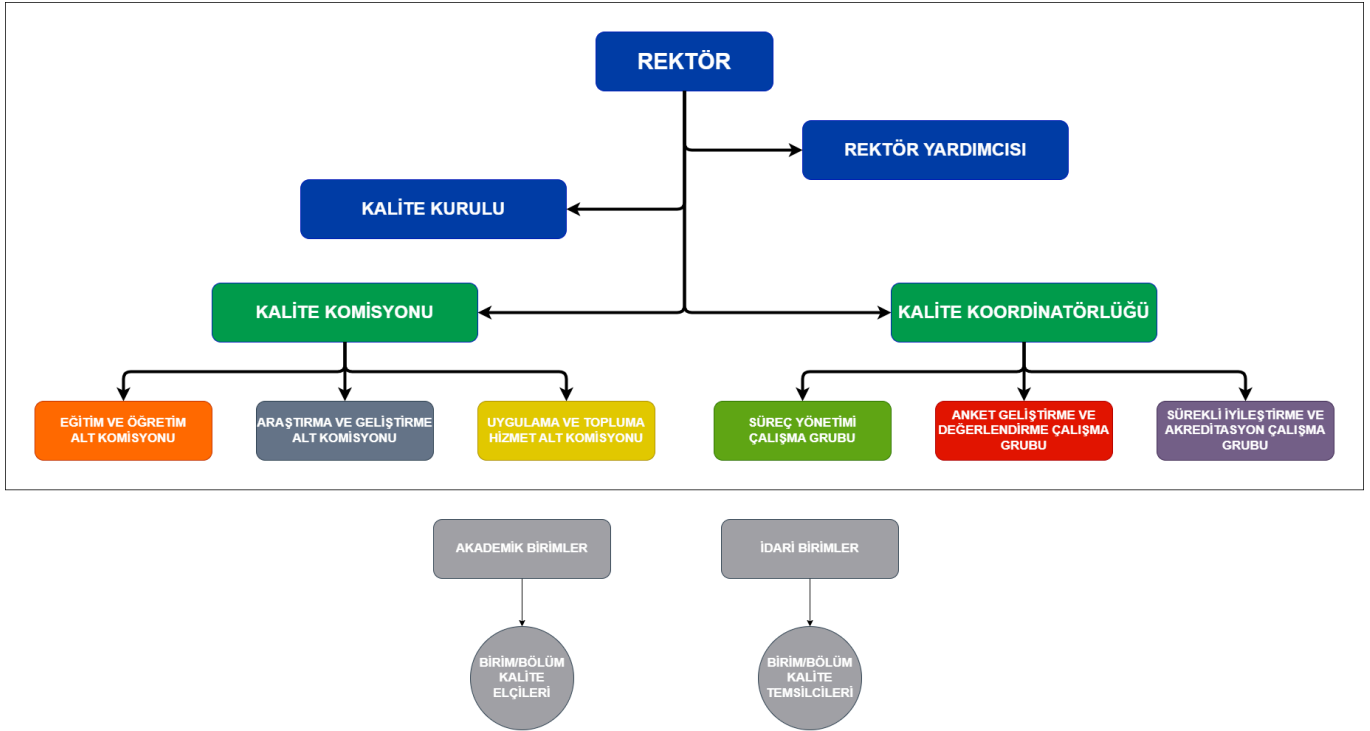
Üniversitemiz 2021 yılında, liderlerin karar alma süreçlerini kolaylaştıracak sağlam temelli verilere dayalı kararlar alabilmesini sağlayacak yazılımları da devreye almıştır. Bu sistemlerden bir tanesi **Kurumsal Zeka** olarak isimlendirilen kurumun tüm kademelerindeki veri / rapor ihtiyaçlarını karşılamak amacıyla oluşturulan veri toplama ve veri ambarı mekanizmalarını içeren, verilerin işlevsel olarak yönetilmesine imkân sağlayan, verileri karar süreçlerine yardımcı olacak şekilde dinamik ve esnek bir şekilde raporlayan veri analitiği platformudur. Platformun ilgili linki aşağıda yer almakta olup detaylı bilgisi kanıtlar kısmında verilmiştir. Kurumsal zekanın yansırı Kurumsal Performans Yönetim Sistemi de hayata geçirilmiş olup çevik karar almada ve performansın izlenmesinde lokomotif görevi üstlenmiştir. Tüm bunlar kurumsal dönüşüm kapasitemize etkin bir biçimde işlerlik kazandırmış başlıca uygulamalardır.

[Kurumsal Zeka](#)

[Kurumsal Performans Yönetimi Sistemi](#)

### İç Kalite Güvence Mekanizmaları

Üniversitemizin iç kalite güvencesi sistemini değerlendirme ve izleme süreçleri, kalite güvence organizasyon yapısı oluşturularak güvence altına alınmıştır. Kalite Güvencesi Organizasyon yapısı üniversitemiz bağlamına aşağıdaki şekildedir;



Üniversitemiz, iç kalite güvencesi mekanizmalarını PUKÖ döngüsüne göre işletmektedir. 2020 yılında temel olarak kalite güvencesi organizasyon yapısının tam anlamıyla oluşması sağlanmış, planlama aşamasında üniversitemizin tüm katmanlarını kapsayacak şekilde tasarlanmıştır. Kalite güvence uygulamalarını hayata geçirirken ekip çalışması ve kalite kültürünün yayılımı konusunda kalite elçileri ve yapıdaki komisyon ve çalışma ekipleri aktif rol almıştır. Süreç el kitabındaki tanımlı süreçlerin (iş akışları dahil) uygulamadaki çerçeveyi oluşturduğu ve uygulamanın takip edildiği Kurumsal Performans Yönetim Sistemi üzerinden hayata geçirildiği mekanizmalar mevcuttur. Kontrol etme noktasında ise kurumsal anketler ve diğer geri bildirim mekanizmaları devreye girmektedir. Buradan hareketle önlem alma kısmına verilebilecek örneklerimiz ise; örneğin stratejik yönetimde önlem alma noktasında kullanılan eski sistemin etkililiği üzerine aldığımız geri bildirimler aracılığı ile daha kullanıcı dostu ve Stratejik Planın formatına daha uygun bir modül (Kurumsal Performans Yönetim Sistemi) geliştirilmiş ve tamamlanmıştır. Birimiz de bu süreçte aktif rol oynamaktadır.

### Kamuoyunu Bilgilendirme ve Hesap Verebilirlik

Sakarya Uygulamalı Bilimler Üniversitesi, kamuoyunu bilgilendirmeyi önemseyen bir üniversite olarak politikaları çerçevesinde yönetimin etkinliği ve hesap verebilirliği yönünde uygulamaları güvence altına almıştır.

SUBÜ İletişim Koordinatörlüğü, üniversitemiz ile ilgili bilgilerin duyurulması ve paylaşılması noktasında ve birimimiz aşağıda yer alan mekanizmaları kullanmaktadır.

[SUBÜ Resmi İnternet Sitesi](#)

[SUBÜ Haber Portalı](#)

[Youtube / Twitter / LinkedIn / Facebook / Instagram](#)

[Arifiye MYO Resmi İnternet Sitesi](#)

Paydaşlar, tüm bu sayılan araçlar ve basın bültenleri aracılığıyla bilgilendirilmekte ve kurumsal etkinliklere davetiye vb. araçlarla katılımı sağlanmaktadır. Birimimiz, çalışma alanları, etkinlikleri ve faaliyetleri ile ilgili tüm paylaşımları resmi web sayfasından yapılmaktadır. Eğitim-öğretim, araştırma geliştirme, bölgesel kalkınmaya yönelik sosyal, kültürel ve bilimsel faaliyetleri açık, doğru, güncel ve kolay ulaşılabilir bir şekilde web sayfasında yayımlanmakta ve kamuoyunu bilgilendirmektedir. Birimimiz, hesap verebilirlik ve verimliliğin ölçülüp değerlendirilmesi konusunda yasa ve yönetmelikler doğrultusunda faaliyet göstermektedir.

Birim faaliyet raporu, kurum hakkındaki genel bilgilerle birlikte; kullanılan kaynakları, planlanan ve gerçekleşen bütçeler arasında meydana gelen sapmaların nedenlerini, varlık ve yükümlülükler ile yardım yapılan birlik, kurum ve kuruluşların faaliyetlerine ilişkin bilgileri de kapsayan mali bilgileri; stratejik plan ve performans programı uyarınca yürütülen faaliyetleri ve performans bilgilerini içerecek şekilde düzenlenmektedir. Söz konusu rapor üniversite web sayfasında yayınlanmaktadır. Bir mali yılın faaliyet sonuçlarını gösterecek şekilde hazırlanan faaliyet raporları, mali saydamlık ve hesap verme sorumluluğunu sağlayacak şekilde doğru, güvenilir, önyargısız ve tarafsız olarak hazırlanmaktadır. Üniversitemizin satın alma ve ihale işlemleri; şeffaflık, verimlilik, saydamlık, gizlilik ve hesap verilebilirlik ilkeleri doğrultusunda ve gerekli ortamlarda ilgililere duyurularak yapılmakta olup, tüm iş ve işlemleri Sayıştay denetimine tabidir. 4982 sayılı Bilgi Edinme Hakkı Kanunu çerçevesinde işlemler gerçekleştirilmekte olup bilgi edinme, şikâyet ve istekler “SUBÜ’ye Sor” erişim linki oluşturulmuştur. Birimimize ait sosyal medya hesaplarının takibi, hesaplara gelen geri bildirimlerin değerlendirilmesi, bu hesaplar ile bültenin aylık içerik planları ve içeriklerinin oluşturulması birim komisyonumuzca gerçekleştirilmektedir.

Dış Paydaş Memnuniyet Anketi ile periyodik olarak dış paydaşların kamuoyunu bilgilendirme ve hesap verebilirlikle ilgili memnuniyeti ve geri bildirimleri ölçülmekte ve değerlendirilmektedir. İlâveten iç paydaşlara yönelik uygulanan Çalışan Memnuniyeti Anketinde yer alan boyutlarda konu özelinde değerlendirmelere girdi sağlayacak ifadeler yer almaktadır. Söz konusu anketlerin analiz raporları kanıtlar kısmında yer almaktadır. Bunun yanı sıra uygulanan tüm anketlerin analiz raporları Kalite Koordinatörlüğü'nün web sayfası üzerinden paydaşlar ile paylaşılmaktadır.

[SUBÜ Memnuniyet Anketleri Analiz Raporları](#)

### 1.1. Yönetişim modeli ve idari yapı

**Olgunluk Düzeyi: 5- İçselleştirilmiş, sistematik, sürdürülebilir ve örnek gösterilebilir uygulamalar bulunmaktadır.**

#### Kanıtlar

- [Organizasyon ŞEMASI.pdf](#)
- [Kurumsal Kimlik Faaliyetleri.pdf](#)
- [2023\\_Arifiye\\_MYO\\_Birim\\_Faaliyet\\_Raporu.pdf](#)

### 1.2. Liderlik

**Olgunluk Düzeyi: 4- Liderlik uygulamaları ve bu uygulamaların kalite güvencesi sistemi ve kültürünün gelişimine katkısı izlenmekte ve bağlı iyileştirmeler gerçekleştirilmektedir.**

#### Kanıtlar

- [2023\\_Yili\\_Liderlik\\_Davranisi\\_Anketi.pdf](#)

### 1.3. Kurumsal dönüşüm kapasitesi

**Olgunluk Düzeyi: 3- Birimde deęişim yönetimi yaklaşımı birimin geneline yayılmış ve bütüncül olarak yürütülmektedir.**

#### **Kanıtlar**

- [Risk Yönetimi Yönergesi.pdf](#)
- [Kurumsal Zeka Platformu.pdf](#)

#### **1.4. İç kalite güvencesi mekanizmaları**

**Olgunluk Düzeyi: 4- İç kalite güvencesi sistemi mekanizmaları izlenmekte ve ilgili paydaşlarla birlikte iyileştirilmektedir.**

#### **Kanıtlar**

- [Kalite komisyonu.pdf](#)
- [Kalite Güvencesi Yönergesi.pdf](#)

#### **1.5. Kamuoyunu bilgilendirme ve hesap verebilirlik**

**Olgunluk Düzeyi: 4- Birimin kamuoyunu bilgilendirme ve hesap verebilirlik mekanizmaları izlenmekte ve paydaş görüşleri doğrultusunda iyileştirilmektedir.**

#### **Kanıtlar**

- [Etik İlke ve Deęerler Yönergesi.pdf](#)

## **2. Misyon ve Stratejik Amaçlar**

Üniversitemizin organizasyonu ile birimimizdeki kalite güvencesi çalışmaları; misyon, vizyon ve stratejik hedefler doğrultusunda belirlenen politikalarla yürütülmektedir. Üniversitemizin kalite yolculuęu 2019 yılında Stratejik Plan hazırlığı ile başlamıştır. 2019 yılının Nisan ayında stratejik planın ana aşamalarını ve çıktılarını kontrol etmek ve planlama sürecine aktif katılım sağlanması amacı ile Senato Üyelerinin yer aldığı Strateji Geliştirme Kurulu ve bununla birlikte Strateji Geliştirme Komisyonu kurulmuştur. Tüm iç ve dış paydaşları ile paylaşım toplantıları yaparak ve Stratejik Planlama Komisyonu üyeleri aracılığıyla tüm birimlerinde durum analizi çalışmaları (akademik personel, idari personel ve öğrenci odak grupları ile yarı yapılandırılmış görüşme ve anket formları üzerinden) ile üniversitemizin misyon, vizyon, stratejik hedefleri ve performans göstergelerini belirlemiştir. Amaç ve hedefler birimlere gönderilerek 5 yılı kapsayacak şekilde performans göstergelerine ait hedeflenen sayısal verileri belirlenmiş; 2020-2024 yıllarını kapsayan Stratejik Plan taslağına son hal verilmesinin ardından ilk olarak SUBÜ Senatosu'na daha sonra Cumhurbaşkanlığı Strateji ve Bütçe Başkanlığına sunulmuş, ardından üniversitemiz web sayfasında yayımlanmıştır. 2020-2024 Stratejik Planı Üniversite Senatosu'nun 10.09.2019 tarihli 30 Sayılı toplantısı ve 8 Numaralı Kararı ile kabul edilmiştir. Üniversitemiz Stratejik planının arda kalan yılları için (2023-2024) bazı performans göstergelerinde gerekli izinler alınarak güncellemeye gidilmiştir. Söz konusu çalışma ile yeni performans göstergeleri ve bazı göstergelerin değerlerinde deęişikliğe gidilmiştir. Üniversitemiz stratejik amaç ve hedefleri sistematik olarak Kurumsal Performans Yönetim Sistemi üzerinden takip edilmekte ve birimimizce stratejik amaçlara ilişkin hedefleri ve performans göstergeleri ile ilgili deęerlendirmeler, sistem içerisinde yer alan stratejik plan modülünden izlenmektedir. Stratejik planın takibi ve izlenebilirliği 2022 yılı itibarıyla yeni modül üzerinden devreye alınmıştır. Yapılan bu yenilik çerçevesinde kurumsal performansın izlenebilirliği iyileştirilmiş olup detayları raporun ilgili kısımlarında aktarılmıştır. Birimimizin misyon ve vizyonu, Stratejik Plan ve politikalarına ilişkin bilgiler aşağıdaki linkler aracılığı ile kamuoyuyla paylaşılmaktadır.

[Miyon ve Vizyon](#)

[Stratejik Plan ve Politikalar](#)

### **2.1. Misyon, vizyon ve politikalar**

**Olgunluk Düzeyi: 4- Misyon, vizyon ve politikalar doğrultusunda gerçekleştirilen uygulamalar izlenmekte ve paydaşlarla birlikte değerlendirilerek önlemler alınmaktadır.**

#### **Kanıtlar**

- [misyon vizyon.pdf](#)

### **2.2. Stratejik amaç ve hedefler**

**Olgunluk Düzeyi: 4- Birim uyguladığı stratejik planı izlemekte ve ilgili paydaşlarla birlikte değerlendirerek gelecek planlarına yansıtılmaktadır.**

#### **Kanıtlar**

- [SUBÜ 2020-2024 Stratejik Planı.pdf](#)
- [Stratejik Plan Özet Tablo.pdf](#)

### **2.3. Performans yönetimi**

**Olgunluk Düzeyi: 4- Birimde performans göstergelerinin işlerliği ve performans yönetimi mekanizmaları izlenmekte ve izlem sonuçlarına göre iyileştirmeler gerçekleştirilmektedir.**

#### **Kanıtlar**

- [Kurumsal Performans.pdf](#)
- [SUBÜ Kurumsal Performans Yönetimi ve Diğer Modüller.pdf](#)

## **3. Yönetim Sistemleri**

Üniversitemiz ve birimimiz stratejik hedeflerine ulaşmayı nitelik ve nicelik olarak güvence altına almak amacıyla mali, beşerî ve bilgi kaynakları ile süreçlerini yönetmek üzere yönetim sistemlerine sahiptir. Bilgi Yönetim Sistemi, insan kaynaklarının yönetimi, finansal yönetim ve süreç yönetimini kuruma çeviklik kazandıracak şekilde dizayn etmekte ve iyileştirmelerini bu çerçevede gerçekleştirmektedir. Üniversitemiz organizasyonundaki, bazıları proje aşamasında da olan sistemler aşağıda sunulmuştur.

#### **Bilgi Yönetim Sistemi (BYS)**

Üniversitemiz Akademik Personel Bilgi Sistemi, Bilgi Yönetim Sistemi, Birim Yönetim Sistemi, Eğitim Bilgi Sistemi, Harç Yönetim Sistemi, Öğrenci Bilgi Sistemi, Öğrenci İşleri Bilgi Sistemi, Plan Yönetim Sistemi, Web Servisleri Yönetim Bilgi Sistemi modüllerini barındırmaktadır.

#### **Öğrenci İşleri Sistemi (OIS)**

Öğrencilerin bilgileri, dersleri, notları ve diğer bilgileri girilmektedir. Bu sistemden veri çeken Öğrenci Bilgi Sistemi (OBIS) bu öğrencilerin bilgilerini sistemde OİS üzerinden almaktadır.

#### **Akademik Bilgi Sistemi (ABS)**

Akademik bilgi sisteminde akademisyenlerin öğrencilerin derslerini gördüğü, sınavlarını oluşturduğu ve notlarının girildiği sistemdir. Bu sistem OIS ve OBIS ile entegreli çalışmaktadır.

#### **Personel Sistemi (PBIS)**

Ayrı bir yazılım olan ve BYS le tam entegre olan; Personellerin kayıtlarının yapıldığı, güncellendiği, izin bilgileri ve idari - akademik bilgilerinin tutulduğu sistemdir. Bu sisteme girilen veriler OIS, OBIS ve ABS ile entegreli çalışmaktadır.

#### **Kurumsal Performans Yönetim Sistemi (KP)**

Üniversitenin stratejik Yönetim ve süreç yönetimi çalışmalarını izlediği stratejik hedef ve performans göstergelerinin izlendiği sistemdir.

#### **Kurumsal Zeka**

Kurumsal Zeka, üniversitemizin tüm kademelerindeki veri / rapor ihtiyaçlarını karşılamak amacıyla; veri toplama ve veri ambarı mekanizmalarını içeren, verilerin işlevsel olarak yönetilmesine imkân sağlayan, verileri karar süreçlerine yardımcı olacak şekilde dinamik ve esnek bir şekilde raporlayan, çok fonksiyonlu bir veri ambarı ve iş zekası platformudur.



**Öğrenci Bilgi Sistemi**

Öğrencilerin bilgilerini, notlarını, derslerini ve başvuru işlemlerinin yapıldığı öğrencinin kullanmış olduğu uygulamadır.

**Öğrenci İşleri Sistemi**

Öğrencilerin kayıtlarının yapıldığı, derslerin takip edildiği, başvuruların onaylandığı diğer sistemlere veri paylaşımı yapan uygulamadır.

**Yazılma İstatistikleri**

Ders yazılma zamanı yazılma verilerinin canlı olarak takip edildiği sistemdir. Seçmeli derslerin, ders açılma kriterlerine uygun olmayanlarının (Öğrenci Kontenjanını doldurmayan) otomatik olarak kapatıldığı sistemdir. ABS ve Öğrenci İşleri Sistemi ile tam entegre çalışmaktadır.

**Ders Plan ve Programlar**

Öğrencilerin ders yazılma zamanı seçecekleri derslerin haftalık programlarının girildiği ve akademisyen görevlendirmelerinin yapıldığı sistemdir.

**IP Yönetim Sistemi (IPAM)**

Ayrı bir yazılım olan kurumdaki kayıtlı IP Adreslerini ve bu IP adreslerine atanmış MAC adreslerini, boşta olan MAC adreslerini takibinin yapıldığı, IP-MAC eşleştirmelerinin yapıldığı ve IP kayıtlarının yapıldığı bir uygulamadır.

**Yabancı Öğrenci Başvuru Sistemi (YÖS)**

Yabancı öğrencinin üniversitemiz tarafından açılmış bölüm ve programlara ait kadrolara başvuru yaptıkları uygulamadır. Bu uygulamada öğrencilerin kimlik, fotoğraf, diploma, pasaport ve diğer bilgileri tutulmaktadır.

**Türkiye Yeterlilik Çerçevesi Verilerinin Girilmesi (TYÇ)**

Türkiye yeterlilik ve çerçevesi kapsamında bizden istenilen verilerin bölümler tarafından bölüm veya program bilgilerinin sisteme girildiği uygulamadır. Zaman diliminde gerektiği takdirde kullanıma hazır bir uygulamadır.

**Envanter Takip Sistemi**

Üniversitemize ait envanterlerin tutulduğu ve gerekli dosyaların sisteme yüklendiği uygulamadır.

**Mesleki Uygulama Yönetim Sistemi (MUYS)**

İşyeri eğitimi kapsamında +1 Uygulamalı Eğitim Modelimizin izlenebilirliğine imkan tanıyan firma-öğretim elemanı-öğrencilerin kullanımında olan uygulamadır. Uygulamanın amacı:

1. Firma kayıtlarını ve firma taleplerini alır.
2. Öğrenci yerleştirmelerini sağlar.
3. Öğretim elemanlarının öğrencilerini takip etmesi sağlar.
4. Süreç ile ilgili dokümantasyon ve anket uygulamalarına imkân tanır.

**Mekân Bilgi Sistemi**

Üniversitedeki bina, dersliklerin kontrollerin sağlandığı yazılımdır. BYS sistemi ile tam entegre çalışmaktadır. Ders programlarında sınıf atamalarında bu sistemdeki veriler kullanılmaktadır.

**Talep Yönetim Sistem (TYS)**

Kurum içi taleplerin bildirilmesini sağlayan, hizmet talep edildiği ve takip edildiği web uygulamasıdır.

**SADEM Başvuru Sitesi**

SADEM'in "Yabancılara Türkçe Öğretim Sertifika" programına başvuruların alındığı sistemdir.

**SUBÜ'ye Sor**

Dış paydaşların, öğrenci ve personellerin bilgi almak, soru sormak, istekte bulunmak veya memnuniyet ya da şikayetlerini belirtmek için talepte bulunabilecekleri bir yazılımdır.

**Gönül Elçileri**

6 Şubat 2023 tarihinde yaşanan büyük Kahramanmaraş depreminin yaralarını sarmak amacıyla Üniversite olarak da seferber olduk. Bu seferberliği koordine etmek amacıyla <http://gonulelcileri.subu.edu.tr/> web sitesi kurularak Kurumumuzdaki kişilerin Depremzedelere yapılacak yardım ve desteklerinin toplandığı bir platformdur.

**AFAD SUBU**

Depreme bölgesindeki öğrencilerimizin ihtiyaçlarını, durumlarını, taleplerini iletmeleri amacıyla <https://afad.subu.edu.tr/> hazırlanan bir platformdur.

**Kurumsal Web Sayfaları**

Üniversitemizde kullanılan ana web sayfası, diğer tüm birimlerin birim web sayfaları ve üniversitemiz personellerinin kişisel web sayfalarının yayımlandığı bir platformdur.

**Etik Kurul**

Bilimsel araştırma, çalışma, yayın ve etkinliklerin bilimsel araştırma ve yayın etiğine uygunluğunun denetlenmesi için üniversitemizin etik kuruluna yapılan başvuruların alındığı, değerlendirildiği ve sonuçlarının bildirildiği platformdur.

### **SUBU Rehber**

Üniversitemiz personel IP telefonlarının listelendiği platformdur. Bilgi İşlem Dairesi Başkanlığı tarafından bilgi güvenliğini ve güvenilirliğini sağlamaya yönelik gerçekleştirilen uygulamalar ise aşağıda yer almaktadır. SUBÜ, ISO-27001 Bilgi Güvenliği Yönetim Sistemi Sertifikası alım sürecine girmiştir. Bilgi güvenliği, bilginin gizliliğinin, bütünlüğünün, kullanılabilirliğinin korunmasıdır. ISO 27001 Bilgi Güvenliği Yönetim Sistemi, kurumsal bilgi güvenliğinin sağlanmasında insanları, süreçleri ve bilgi sistemlerini içine alan ve üst yönetim tarafından desteklenen bir yönetim sistemidir. SUBÜ bu kapsamda bilgi güvenliği politikasını oluşturmuş ve kamu ile paylaşmıştır. Bilgi Güvenliği Politikasına aşağıdaki linkten ulaşılabilir. Belgelendirme süreci halen devam etmekte olup 2023 yılının ilk altı ayında tamamlanması beklenmektedir.

### **QDMS Yönetim Sistemi**

QDMS Entegre Yönetim Sistemi çözümü ile birlikte dokümanlarınızın yaşam döngüsü uçtan uca çok rahat bir şekilde yönetmeniz mümkündür.

**Üniversitemiz ve birimimizin Süreç Yönetimi çalışmaları** ise şu şekildedir;

Üniversitemiz ve birimimiz stratejik yönetim kapsamında belirlemiş olduğu hedeflerini süreçler yoluyla gerçekleştirmek üzere stratejik yönetim modeli ile bütünleşik süreç yönetimi modelini uygulamaktadır. Süreç Yönetiminde belirlenen önceliklere göre ilgili süreçler iyileştirilmekte ve geliştirilmektedir. Süreç Yönetimi kapsamında yapılan çalışmalar iyileştirmelere yön vermekle beraber kurumsal ve sistematik olarak izleme ve iyileştirilme çalışmalarımız devam etmektedir.

Üniversitemiz ve birimimizin ana süreçleri aşağıdaki gibidir:

1. Eğitim ve Öğretim Süreci
2. Araştırma ve Geliştirme Süreci
3. Uygulama ve Topluma Hizmet Süreci
4. İdari ve Destek Süreci
5. Yönetimsel Süreçler

Süreçlerle Yönetim Modeli günden güne efektif hale getirilmektedir. Süreç el kitabında tüm ana süreçler ve alt süreçler tanımlıdır. Süreçlerdeki sorumlular, iş akışı, yönetim, sahiplenme yazılıdır. Süreç Yönetimi kapsamında yapılan çalışmaların uygulama safhasında bulunmaktayız ve anahtar performans göstergeleri (KPI) belirlenmiş ve modül üzerinden her bir süreç ve alt sürece ait akış şemaları uygulanmakta ve birimimiz tarafından işletilmektedir.

### **3.1. Bilgi yönetim sistemi**

**Olgunluk Düzeyi: 4- Birimde entegre bilgi yönetim sistemi izlenmekte ve iyileştirilmektedir.**

#### **Kanıtlar**

- [Bilgi\\_Yönetim\\_Sistemi.pdf](#)

### **3.2. İnsan kaynakları yönetimi**

**Olgunluk Düzeyi: 4- Birimde insan kaynakları yönetimi uygulamaları izlenmekte ve ilgili iç paydaşlarla değerlendirilerek iyileştirilmektedir.**

#### **Kanıtlar**

- [Hizmetiçi\\_Eğitim\\_Yönergesi.pdf](#)

### **3.3. Finansal yönetim**

**Olgunluk Düzeyi: 3- Birimin genelinde finansal kaynakların yönetime ilişkin uygulamalar tanımlı süreçlere uygun biçimde yürütülmektedir.**

**Kanıtlar**

- [Tek Kaynaktan Satınalma Formu.pdf](#)

**3.4. Süreç yönetimi**

**Olgunluk Düzeyi: 4- Birimde süreç yönetimi mekanizmaları izlenmekte ve ilgili paydaşlarla değerlendirilerek iyileştirilmektedir.**

**Kanıtlar**

- [KYS.ELK.001 KALITE EL KİTABI.pdf](#)
- [Süreçlerle Yönetim Modeli.pdf](#)

## 4. Paydaş Katılımı

Üniversitemiz ve birimiz iç ve dış paydaşlarının kalite güvencesi sistemine katılımını ve katkı vermelerini sağlamak üzere uygulamalar gerçekleştirmektedir. İç paydaşlarının beklenti ve gereksinimlerini anket, talep yönetim sistemi, SUBÜ'ye Sor sistemi ve düzenlediği toplantılar aracılığıyla almaktadır. SUBÜ, almış olduğu kararları paydaşları ile EBYS ve iletişim mekanizmaları (web sitesi, duyuru, e-posta gibi) üzerinden paylaşmaktadır. Üniversitemiz genelinde ise sistematik hale getirdiği özellikle dış paydaşların yer aldığı fikir sofraları uygulaması kapsamında sektörün önde gelen isimleri ile bir araya gelip iyileştirme konuları üzerine istişareler yapılmaktadır. Bu toplantıların çıktılarını örnek olarak güncellenen birçok ders programı, yeni açılan bölümler ve topluma hizmet kapsamında gerçekleşen projeler verilebilir.

Birimimizde iş dünyasından uzmanların da yer aldığı danışma kurulları oluşturulmuştur. Söz konusu kurullarda dış paydaş görüşü alınarak gerçekleştirilen birçok uygulama hayata geçirilmektedir. Sektör temsilcilerinin yer aldığı danışma kurulları ile eğitim-öğretim müfredatı güncelleme, uygulanabilir ar-ge çalışmaları ve projeler ile ilgili birçok faaliyet hayata geçirilmektedir.

Üniversitemizin ve birimizin paydaşlarının karar alma ve iyileştirme süreçlerine katılımına yönelik oluşturduğu yapılanması şu şekildedir:

- Akademik ve idari kurullar,
- Danışma Kurulları
- Yılsonu hedef paylaşım toplantıları,
- Senato'da ve diğer yönetim kurullarında yer alan akademik temsilciler,
- Kalite elçileri,
- Talep Yönetim Sistemi,
- Süreç iyileştirme ekipleri,
- Dış Paydaş Paylaşım Toplantıları (Fikir Sofraları, Sinerji Grubu Toplantıları)
- Öneri İstek Kutuları,
- Ziyaretler,
- SUBÜ'ye Sor,
- E-posta

aracılığı ile gerçekleştirilir.

Üniversitemizin ve birimizin dış paydaşlarının karar alma ve iyileştirme süreçlerine katılımı, kurumsal düzeyde yürüttüğü çeşitli paydaş katılım toplantıları, danışma kurulları ve çalışma grupları aracılığı ile ilerlemektedir. Buna ek olarak anketler (Dış Paydaş Anketi, +1 Uygulamalı Eğitim Anketleri, Çalışan Memnuniyeti Anketi, Öğrenci Memnuniyeti Anketi vb.) önemli birer geribildirim mekanizması olarak hayata geçirilmiştir ve iyileştirme çalışmalarına, paydaş ilişkilerine yön vermektedir.

Dış Paydaş anketimize gerek kamu gerek özel sektör kurum ve kuruluşlarından üniversitemizle işbirliği ve protokolü olan dış paydaşların çoğunluğu bu protokol ve işbirliklerinin yüksek düzeyde etkili ve verimli olduğunu belirtmiştir. Birimizin 2023 yılı dış paydaş anketi sonucu genel memnuniyet oranı %98,71 şeklindedir.

İç ve dış paydaşların eğitim ve öğretim süreçlerine katılımı hususunda faydalanılan ve büyük bir paya sahip olan anketlerimiz arasında +1 Uygulamalı Eğitim anketleri de yer almaktadır. Söz konusu anketler hem iş dünyasının hem öğrencinin hem de öğretim elemanının geri bildirimlerini almamızı sağlamaktadır. Böylelikle elde edilen geri bildirimler aracılığı ile +1 Uygulamalı Eğitim Modeli' nin geliştirilmesi, tarafların beklenti ve ihtiyaçlarını karşılaması ve

sürdürülebilirliği sağlanmaktadır. Örneğin süreç işleyişinde hem iç hem dış paydaş tarafından kullanılan Mesleki Uygulama Yönetim Sistemi (MUYS); anket sonuçlarına istinaden ve çağın gereklerine uygun bir şekilde revize edilerek iyileştirilmiş ve paydaşların kullanımına sunulmuştur. MUYS linki aşağıda yer almaktadır.

[Mesleki Uygulama Yönetim Sistemi](#)

Üniversitemizde öğrenci geri bildirimleri, memnuniyet anketleri, öğrenci görüşmeleri, öneri şikayet, istek veya ilgili taleplerini iletebilecekleri "SUBÜ'YE SOR" mekanizması üzerinden alınmaktadır. SUBÜ, öğrencilere yönelik +1 Uygulamalı Eğitim Süreci Anketleri ve Uzaktan Eğitim Süreci ile ilgili anketler ve sunulan hizmetler ile ilgili anketler uygulanmaktadır. Uzaktan Eğitim Süreci Öğrenci Memnuniyet Anketi ile sistem iyileştirmelerini üniversitemiz gerçekleştirmektedir. Her yıl düzenli olarak birimiz sunduğu iyileştirme raporları konsolide edilerek üniversitemiz tarafından paylaşılmaktadır.

#### 4.1. İç ve dış paydaş katılımı

**Olgunluk Düzeyi: 4- Paydaş katılım mekanizmalarının işleyişi izlenmekte ve bağlı iyileştirmeler gerçekleştirilmektedir.**

##### Kanıtlar

- [\(5078006\)Danisma Kurulu Kararlari.pdf](#)

#### 4.2. Öğrenci geri bildirimleri

**Olgunluk Düzeyi: 4- Tüm programlarda öğrenci geri bildirimlerinin alınmasına ilişkin uygulamalar izlenmekte ve öğrenci katılımına dayalı biçimde iyileştirilmektedir. Geri bildirim sonuçları karar alma süreçlerine yansıtılmaktadır.**

##### Kanıtlar

- [subüye sor.pdf](#)

#### 4.3. Mezun ilişkileri yönetimi

**Olgunluk Düzeyi: 2- Programların amaç ve hedeflerine ulaşıp ulaşılmadığının irdelenmesi amacıyla bir mezun izleme sistemine ilişkin planlama bulunmaktadır.**

##### Kanıtlar

- [Mezun\\_Bilgi\\_Sistemi\\_Calışması.pdf](#)

## 5. Uluslararasılaşma

Üniversitemiz tüm politikalarında uluslararasılaşmaya atıfta bulunarak stratejilerinin bir parçası haline getirmiştir.

Üniversitemiz Uluslararasılaşma Politikası şu şekildedir;

“Sakarya Uygulamalı Bilimler Üniversitesi (SUBÜ), uluslararasılaşmayı araştırma kalitesini ve öğrenimini artırmak, siyasi ve kültürel vizyonu geliştirmek için temel bir araç olarak görmektedir. SUBÜ'nün hedefi, Avrupa Birliği modernizasyonuna ve uluslararasılaşma gündemine katkıda bulunmaktır. Bu anlayış ile şimdiye kadar başarılı kazanımlarla birlikte, kaliteli eğitim, araştırma ve işbirliği arasındaki ilişkiyi iyileştirmek amaçlanmaktadır. Amaç, uluslararası toplum ve pazar ihtiyaçlarına cevap veren nitelikli personel sayısını arttırmaktır. SUBÜ'nün kendisini ayrı bölümler yerine bütün bir kurum olarak ele aldığı ve uluslararası ağ oluşturma yoluyla fayda sağladığı her yerde, üniversite yönetiminin yol gösterici önlemlerinin amacı uluslararası işbirliğidir. Bu kazanımlar daha sonra finansal ve insan kaynaklarının hedeflenen kullanımını belirler. Stratejik ilkelere ve ilgili hedeflere dayanan bu strateji, uluslararası faaliyetlerin çeşitliliği içinde temel yönergelerle uyumu sağlayan ve belirli özelliklere vurgu yapan bir önlemler bütünüdür.”

Birimimiz de üniversitemizin uluslararasılaşma politikası çerçevesinde yaklaşım sergilemekte, kurumsal zeka sistemimizdeki 2023 yılı hedeflerimiz 11 öğrenciyle %84,62 oranında gerçekleşmiştir.

Üniversitemizin Uluslararasılaşma Stratejisi ve Politika Beyanı Senato Kararı ile kabul edilmiş ve birimimize duyurulmuştur.

### **Uluslararasılaşma Stratejisi**

Sakarya Uygulamalı Bilimler Üniversitesi, uluslararasılaşma kapsamında temel süreçlerini yürütmektedir. Uluslararasılaşma kendi başına bir amaç değil, tüm üniversite için stratejilerin bir parçasıdır. Stratejik ilkelere ve ilgili hedeflere dayanan bu stratejiler, uluslararası faaliyetlerin çeşitliliği içinde temel yönergelerle uyumu sağlayan ve belirli özelliklere vurgu yapan bir önlemler bütünüdür. Ayrıca eğitim birimlerinin sorumluluk alanları ile organizasyon şemaları tanımlanmıştır.

Üniversitemiz ve birimimiz, +1 Uygulamalı Eğitim ile nitelikli personel gereksinimlerine benzersiz, esnek ve oldukça rakipsiz bir çözüm getirdiğini savunmaktadır. Bu nedenle, doğru deneyimler kazanan öğrencilerinin Sakarya'da bulunan işletmelere düşük maliyetlerle, nitelikli personel olarak kazandırılması sağlanmaktadır. Sakarya, Türkiye'nin Marmara Bölgesi'ndeki sanayileşmiş şehirlerden biridir ve şehirde çok sayıda büyük ve orta ölçekli işletme bulunmaktadır. SUBÜ, Türkiye İş Kurumu, Türkiye Küçük ve Orta Ölçekli İşletmeleri Geliştirme Kurumu, Türkiye Bilimsel ve Teknolojik Araştırma Kurumu (TÜBİTAK), Sakarya Ticaret ve Sanayi Odası (SATSO) gibi kamu ve özel kuruluşlarla güçlü bir işbirliğine sahiptir. Üniversitemiz ve birimimiz, öğrencileri için nitelikli staj fırsatları sağlamayı hedef edinmekle birlikte işletmelerle bağlarını geliştirmeyi planlamaktadır.

Üniversitemiz bünyesinde Uluslararasılaşma ile ilgili Değişim Programları Koordinatörlüğü (Erasmus-Farabi-Mevlana), Dış İlişkiler Ofisi ve Uluslararası Öğrenci Merkezi birimleri bulunmaktadır. İlgili merkezlerin web sitelerine ait linkler aşağıda yer almaktadır;

[Erasmus Koordinatörlüğü](#)

[Mevlana Koordinatörlüğü](#)

[Dış İlişkiler Ofisi](#)

[Uluslararası Öğrenci Merkezi](#)

### **5.1. Uluslararasılaşma süreçlerinin yönetimi**

**Olgunluk Düzeyi: 2- Birimin uluslararasılaşma süreçlerinin yönetim ve organizasyonel yapısına ilişkin planlamalar bulunmaktadır.**

#### **Kanıtlar**

- [Önlisans ve Lisans Yurt Dışından Öğrenci Kabulü Yönergesi.pdf](#)

### **5.2. Uluslararasılaşma kaynakları**

**Olgunluk Düzeyi: 2- Birimin uluslararasılaşma faaliyetlerini sürdürebilmek için uygun nitelik ve nicelikte fiziki, teknik ve mali kaynakların oluşturulmasına yönelik planları bulunmaktadır.**

#### **Kanıtlar**

- [k171.pdf](#)

### **5.3. Uluslararasılaşma performansı**

**Olgunluk Düzeyi: 3- Birimin geneline yayılmış uluslararasılaşma faaliyetleri bulunmaktadır.**

#### **Kanıtlar**

- [FARABI KOMİSYONU.pdf](#)
- [MEVLANA KOMİSYONU.pdf](#)
- [ERASMUS KOMİSYONU.pdf](#)

# **Eğitim ve Öğretim**

# 1. Program Tasarımı, Değerlendirmesi ve Güncellenmesi

Üniversitemizde programların tasarımı ve onayı eğitim politikamız doğrultusunda belirlenen usul ve esaslara göre yürütülmektedir. SUBÜ uzaktan/karma eğitim süreçleri ile ilgili olarak her seviyede eğitim öğretim yönergesi yayınlamıştır. Üniversitemiz eğitim-öğretim sürecinde eğitim öğretim birimlerinde yapılan periyodik toplantılarla, tüm paydaşlarından (birim danışma kurulları) aldığı geri bildirimler doğrultusunda bölüm koordinatörlükleri ve bölüm kurul toplantıları aracılığı ile Türkiye Yükseköğretim Yeterlilikleri Çerçevesini esas alacak şekilde ders planlarını tasarlamakta ve güncellemektedir.

Tüm programların ders kazanımları ile program çıktılarının eşleştirilmesine ilişkin uygulamalar, sistematik olarak izlenmekte ve paydaşlardan alınan geribildirimler doğrultusunda değerlendirilmektedir. Program ve derslerin amaçları, içeriği ve öğrenim çıktıları ilgili dokümanlar ve kaynaklarla desteklenmek suretiyle geliştirilen Eğitim Bilgi Sistemi (EBS) ve Akademik Bilgi Sistemi (ABİS) üzerinden yönetilmektedir. Ders bilgi paketlerimiz akreditasyon ölçütleri de dikkate alınarak hazırlanmaktadır. Akreditasyon sürecinde olan her bir akademik birimde konu ile ilgili özel çalışma grupları kurulmakta ve birimlerimizde akreditasyon süreçlerine teşvik ve katılım sağlanmaktadır. Ön lisans ve lisans eğitim programları için zorunlu ve seçmeli ders havuzlarının yanı sıra üniversite ortak seçmeli dersleri tanımlanmış olup öğrencilere farklı disiplinlerden ders seçme imkanı tanınmakta ve tüm birimlerde uygulanmaktadır. Ayrıca uzaktan eğitime geçiş sürecinden önce Yükseköğretim Kurumlarında dijital dönüşüme uygunders çeşitliliğinin artırılmasına yönelik Endüstri 4.0 (Dijitalleşme ile ilgilidersler vb.) dersleri tanımlanmış ve ders çeşitliliği artırılmıştır. Bölüm bazlı esneklik uygulamalarına örnek teşkil edecek çeşitlilikte dersler ile eğitim-öğretim süreçleri dijitalleşmeye uygun şekilde iyileştirilmiştir. Tüm seviyelerdederslerin iş yükü kredileri tanımlanmış olup EBS üzerinden iç ve dış paydaşlarla paylaşılmaktadır. Öğrencilerin iş yüküne dayalı ders tasarımları yapılmakta ve ders iş yükleri ile ilgili öğrencilerin görüşü sistematik olarak her yarıyıl sonu gerçekleştirilen Ders Değerlendirme Anketlerinde ilgili ifadeler kapsamında alınmaktadır. Üniversitemiz bünyesinde bulunan her bir programın amaçları ve öğrenme çıktıları (kazanımları) TYÇÇ ile uyumlu bir şekilde oluşturulmuş ve Eğitim Bilgi Sistemi üzerinden ilan edilmiştir. Ders bilgi paketleri oluşturulurken öğrenme çıktılarının ve gerekli öğretim süreçlerinin yapılandırılmasında bölüm/program düzeyinde yeterliliklerin hangi eylemlerle kazandırılabilceği belirlenmiştir. Uzaktan eğitime geçiş sürecinde ortaya çıkan ihtiyaçlar dahilinde programlar revize edilip öğretim ve ölçme yöntemleri uzaktan eğitime göre dizayn edilmiştir. Her bir dersin tanımlı koordinatörü, dersin kategorisi, amacı, içeriği, dersin öğrenme çıktıları ve bu çıktıların öğretim ve ölçme yöntemleri ile olan ilişkisi mevcut olup dersin program çıktısına katkı düzeyini gösteren bilgiler ders bilgi paketlerinde tanımlıdır. Her yıl haziran ayı boyunca sistem açılmakta olup bu zaman zarfında birimiz öğretim elemanları tarafından ilgili bilgi girişleri tamamlanmaktadır. Her öğretim yılının başında ders içeriklerinin BYS'de girişinin uygun olduğuna dair Senato'da karar alınarak dersin içeriği ve değerlendirilmesi kayıt altına alınmaktadır.

BYS'de görülen değerlendirme sistemi Senato'da kabul edilmiş olmaktadır. Örgün eğitimde yapılan bu uygulama, uzaktan eğitim süreci için de geçerlidir. Üniversitemizde programların ders dağılımına ilişkin ilke, kural ve yöntemler tanımlıdır. Öğretim programı (müfredat) yapısı zorunlu-seçmeli ders, alan-alan dışı ders dengesini gözetmekte, kültürel derinlik ve farklı disiplinleri tanıma imkânı verecek niteliinde dizayn edilmiş olup zorunlu dersler dışında disiplinlerarası üniversite ortak dersleri, Endüstri 4.0 dersleri gibi havuzlar oluşturularak öğrencilerin seçimine sunulmuştur. Ders sayısı ve haftalık ders saati öğrencinin akademik olmayan etkinliklere de zaman ayırabileceği şekilde düzenlenmiştir. Bu kapsamda akademik birimlerin tamamında haftanın bir günü (Çarşamba günleri) ders dışı etkinliklere zaman ayırabilmeleri için ders saati olarak boş bir zaman dilimi belirlenmiştir. Öğrencilerin bu zaman dilimini değerlendirebilmeleri için her çarşamba resmi YouTube kanalımız üzerinden canlı olarak "SUBÜ Konuşmaları" gerçekleştirilmektedir. SUBÜ Konuşmaları etkinliğine bir dönem boyunca katılıp başarılı olmuş olan öğrencilerimizin transkriptlerine "SUBÜ Konuşmaları" lisans ve ön lisans gruplarında güz yarıyılında "Akademik Çalışmalar I", bahar yarıyılında "Akademik Çalışmalar II" şeklinde aktarılmıştır. İki dönem boyunca katılıp başarılı olmuş öğrencilerimizin transkriptine "Akademik Çalışmalar" şeklinde işlenmektedir. "Akademik Çalışmalar I" ve "Akademik Çalışmalar II" dersleri 2 AKTS'ye karşılık gelirken, "Akademik Çalışmalar" dersi yapılacak intibakla 5AKTS'lik bir üniversite ortak seçmeli dersine karşılık gelmektedir.

Derslerin öğrenme kazanımları tanımlanmış, ve program çıktıları ile ders kazanımları eşleştirmesi oluşturulmuştur. Eğitim Bilgi Sistemi üzerinden söz konusu ilişki düzeyi görülebilmekte ve ders bazında yapılan bu çalışma üniversitemizin tüm bölüm /programlarını kapsamaktadır. Eğitim Bilgi Sistemi linki aşağıda yer almaktadır. İlâveten tüm derslerin AKTS değeri Eğitim Bilgi Sistemi üzerinden paylaşmakta, öğrenci iş yükü takibi ile doğrulanmaktadır. Tüm derslerin AKTS değeri web sayfası üzerinden paylaşmakta, öğrenci iş yükü takibi ile doğrulanmaktadır. Meslek

yüksekokullarımızda bir dönemde 8 ders, fakültelerde ise 6 ders olacak şekilde program tasarımları yapılmış olup Bologna Süreci kapsamında AKTS üzerinden mezun vermekteyiz. İlgili bilgi yönetim sistemi linki aşağıda yer almaktadır.

#### [Eğitim Bilgi Sistemi](#)

Üniversitemiz ve birimimiz İşyeri Eğitimi Yönergesi ile de kapsam ve işleyiş yürütülmektedir.

Uygulamalı Öğrenme Fırsatları, +1 Uygulamalı Eğitim Modeli, 2012-2013 Eğitim Öğretim Yılı'ndan itibaren, Sakarya Üniversitesi bünyesinde yer alan bütün Meslek Yüksekokullarında ve programlarında uygulanmaya başlayan ve üniversitenin bölünmesi sonrasında Sakarya Uygulamalı Bilimler Üniversitesi'nde başarı ile yürütülen bir eğitim modelidir. Üniversite ve birimimiz işdünyasının ihtiyaç duyduğu sorumluluk sahibi, üretken, yetkin ve nitelikli mezun vermeyi amaç edinen bölüm ve programları ile ön lisans programlarında 3 dönem, lisans programlarında 7 dönem teorik, 1 dönem işletmelerde uygulamalı eğitim gerçekleştirmektedir. +1 Uygulamalı Eğitim Modeli'nin yönetimi sistematik olarak gerçekleştirilmektedir. Mesleki Uygulamalar Yönetim Sistemi (MUYS) olarak adlandırılan sistem online olarak çalışmakta olup, işletmeler online veri tabanı üzerinden öğrenci talebi gerçekleştirebilmektedir. Sistemin ara yüz linki sunulmuştur.

#### [Mesleki Uygulama Yönetim Sistemi](#)

Üniversitemiz ve birimimiz, eğitim-öğretim süreçlerini paydaşları ile birlikte tasarlamakta ve eğitim stratejilerini hayata geçirirken protokol ve işbirliklerine önem vermektedir.

Üniversitemiz ve birimimiz, eğitim-öğretim süreçlerinde sürekli iyileştirme ve süreçlerle yönetim modelimiz gereği; Eğitim- Öğretim Ana Sürecine bağlı olarak ilgili alt süreçleri tanımlamış olup, Süreç Yönetimi El Kitabında yayınlamış ve süreçlerin sistematik olarak takibi yapılmaktadır.

### 1.1. Programların tasarımı ve onayı

**Olgunluk Düzeyi: 4- Programların tasarım ve onay süreçleri sistematik olarak izlenmekte ve ilgili paydaşlarla birlikte değerlendirilerek iyileştirilmektedir.**

#### Kanıtlar

- [ders bilgi paketi örneği.pdf](#)
- [SUBÜ Uzaktan Öğretim ile Verilecek Derslere İlişkin Yönerge.pdf](#)

### 1.2. Programın ders dağılım dengesi

**Olgunluk Düzeyi: 4- Programlarda ders dağılım dengesi izlenmekte ve iyileştirilmektedir.**

#### Kanıtlar

- [ders dağılım tablosu.pdf](#)

### 1.3. Ders kazanımlarının program çıktılarıyla uyumu

**Olgunluk Düzeyi: 4- Ders kazanımlarının program çıktılarıyla uyumu izlenmekte ve iyileştirilmektedir.**

#### Kanıtlar

- [dersin program çıktılarına katkı örneği.pdf](#)

### 1.4. Öğrenci iş yüküne dayalı ders tasarımı

**Olgunluk Düzeyi: 4- Programlarda öğrenci iş yükü izlenmekte ve buna göre ders tasarımı güncellenmektedir.**

#### Kanıtlar

- [dersin program çıktılarına katkı örneği.pdf](#)
- [Lisans ve Ön Lisans Uygulamalı Eğitimler Yönergesi.pdf](#)

## 1.5. Programların izlenmesi ve güncellenmesi

**Olgunluk Düzeyi: 4- Program çıktıları bu mekanizmalar ile izlenmekte ve ilgili paydaşların görüşleri de alınarak güncellenmektedir.**

### Kanıtlar

- [Danışma Kurulları.docx \(3\).pdf](#)
- [Ders İçeriklerinin Güncellenmesi, Yeni Ders Önerme ve Hazırlama Alt Süreci.pdf](#)

## 1.6. Eğitim ve öğretim süreçlerinin yönetimi

**Olgunluk Düzeyi: 4- Birimde eğitim ve öğretim yönetim sistemine ilişkin uygulamalar izlenmekte ve izlem sonuçlarına göre iyileştirme yapılmaktadır.**

### Kanıtlar

- [Akademik Takvim 2023-2024.pdf](#)
- [Eğitim Bilgi Sistemi.pdf](#)

## 2. Programların Yürütülmesi (Öğrenci Merkezli Öğrenme, Öğretme ve Değerlendirme)

Üniversitemiz ve birimimizde öğrencilerin kabulü ile ilgili tüm süreçler yönetmelikler, yönergeler, Senato usul ve esaslarına göre uygulanmaktadır. Öğrenci kabulüne yönelik tüm süreçler açık ve şeffaf bir biçimde yürütülmektedir. Kurumun merkezi yerleştirme ile gelen öğrenci grupları dışında kalan öğrenci kabullerinde uyguladığı kriterler yönetmelik, yönergeler ve Senato esasları çerçevesinde belirlenmiştir. SUBÜ'de örgün eğitim süreçlerinde olduğu gibi örgün, uzaktan, açık ya da diğer yollarla elde edilen yeterliliklerin tanınmasına ilişkin önceki öğrenmelerin tanınması adına 15 AKTS'ye kadar öğrencinin belgelendirdiği alan ile ilgili sınava girmesini ve başarılı olduğu durumda o dersten muaf sayılacağı uygulamalar mevcuttur.

Üniversitemiz ve birimimiz, yeterliliklerin onayı, mezuniyet koşulları, mezuniyet karar süreçleri açık, anlaşılır, kapsamlı ve tutarlı şekilde tanımlanmış ve duyurulmuştur. Sertifikalandırma ve diploma işlemleri bu tanımlı sürece uygun olarak yürütülmekte, izlenmekte ve gerekli önlemler alınmaktadır. İdari ve Destek Ana Süreci kapsamında yer alan Öğrenci İşleri Alt Sürecine ait "Diploma (Mezuniyet) İşlemleri Alt Detay Süreci" tanımlanmış olup tüm işleyiş sürece göre ilerlemektedir.

### Sosyal Transkript Uygulaması

Üniversitemizde "Sosyal Transkript" uygulamasına geçilmiş olup öğrencinin akademik faaliyetleri dışında kalan aktivitelere katılımını, öğrencinin gelişimini sağlayacak faaliyetlerde yer almasını sağlamayı ve teşvik etmeyi amaçlamıştır. Öğrencinin söz konusu aktivitelere katılımı sağlanarak sosyal transkriptine yansıtılması uygulaması ile ders dışı yeterliliklerinin artırılması amaçlanmıştır. Sosyal transkript; öğrencinin akademik faaliyetleri dışında kalan aşağıdaki sosyal faaliyetlerden oluşmaktadır. Öğrenci toplulukları tarafından yapılan etkinlikler, topluma yönelik çalışmalar, bilim, kültür-sanat ve spor faaliyetleri, gönüllülük dersi kapsamında çalışmalar, ulusal ve uluslararası düzeylerde kazanılan dereceler ve ödüller kapsama dahil olan sosyal faaliyetlerdir. Sosyal transkript uygulamasının güncel bir örneği "SUBÜ Konuşmaları"dır. Üniversitemizde her Çarşamba canlı olarak gerçekleştirilen "SUBÜ Konuşmaları" etkinliğine katılım sağlayan öğrencilerimizin etkinliğe katılım ve devam oranına göre transkriptte ders olarak yansıtılması ile Sosyal Transkriptte yansıtılması gerçekleşmektedir. Etkinliğe bir dönem boyunca katılıp başarılı olmuş olan öğrencilerimizin transkriptlerine "SUBÜ Konuşmaları" lisans ve ön lisans gruplarında güz yarıyılında "Akademik Çalışmalar I", bahar yarıyılında "Akademik Çalışmalar II" şeklinde aktarılmıştır. İki dönem boyunca katılıp başarılı olmuş öğrencilerimizin transkriptine "Akademik Çalışmalar" şeklinde işlenmiştir. "Akademik Çalışmalar I" ve "Akademik Çalışmalar II" dersleri 2 AKTS'ye karşılık gelirken, "Akademik Çalışmalar" dersi yapılacak intibakla 5 AKTS'lik bir üniversite ortak seçmeli dersine karşılık gelmektedir. Detaylı tanıtım videosu aşağıdaki linkte yer almaktadır.

[Sosyal Transkript Tanıtım Videoları](#)



## [SUBÜ Konuşmaları ve SosyalTranskript Tanıtım Videosu](#)

Üniversitemiz tüm eğitim öğretim süreçlerini öğrenci merkezli tasarlamış olup bu süreçleri Eğitim-Öğretim Sürecinden Sorumlu Rektör yardımcısı ve Eğitim Öğretim Komisyonu aracılığıyla yürütmekte ve izlemektedir. Ayrıca kalite güvence çalışmaları kapsamında süreçler bazında Kalite Komisyonuna bağlı oluşturulan Eğitim- Öğretim Alt Komisyonu aracılığı ile kapsayıcı ve iyileştirmelere dönük çalışmalar hayata geçirilmeye başlanmıştır. Uzaktan eğitim sürecine geçiş ile birlikte ilgili birimlerin öğrenci merkezli çalışmaları kolaylaştırıcı uygulamaların hayata geçirilmesinde aktif rol alan komisyonların sayısı daha da artmıştır.

Öğrenci merkezli öğrenme, öğretme ve değerlendirme kapsamında akademisyenlerimiz tarafından uygulanan öğrenciyi aktif hale getiren ve etkileşimli öğrenme odaklı çalışmalar yapılmaktadır. Öğrenci merkezli, yetkinlik temelli, süreç ve performans odaklı disiplinler arası, bütüncü, vaka/uygulama temelinde öğrenmeyi önceleyen yaklaşımlara örnek olarak ders bazında eğitim bilgi sistemimizde bulunan ölçme ve öğretim yöntemlerinin çeşitliliği verilebilir. Sistemde tanımlı 19 farklı öğretim yöntemi ile 6 adet ölçme yöntemi bulunmaktadır. Örneğin ders, performans odaklı bir ders ise öğretim elemanı Proje/ Tasarım, Performans Görevi gibi ölçme yöntemlerini uygulayarak Grup Çalışması, Beyin Fırtınası, Örnek Olay, Proje Temelli Öğrenme gibi öğretim yöntemleri ile yıl içi çalışmalarını tamamlayabilmektedir.

Birimimizde, İlk Ders Uygulaması ve Sektörle Buluşma Günleri adları altında sistematik olarak öğrencilerimiz ve sektör temsilcilerinin bir araya geldiği faaliyetler düzenlenmektedir. Öğrenci merkezli öğrenme yaklaşımımız gereği sektörel deneyimlerin aktarıldığı akademik takvim yılı içerisinde bölüm ve programlarımızın düzenli olarak sektör temsilcisi ve öğrencileri bir araya getirdiği söz konusu faaliyetler ile hedeflenen nitelikli mezun yeterliliklerini artırmak amaçlanmaktadır. İlk ders uygulamaları ve sektörle buluşma günleri kurumsallaşmış iyi uygulama örneklerimiz arasında yer almaktadır. Kurumsal zeka platformu üzerinden aylık veri takibi yapılabilmekte olup birimlerde en çok katılımcı sayısına erişen etkinlik türlerimiz arasında yerini korumaktadır.

Birimimizde, öğretme ve öğrenme ortamlarına her gün bir yenisi daha eklenmektedir. Motor Testi ve Simülasyon Laboratuvarı, Mekatronik Laboratuvarı ve Kaynak ve Simülasyon Laboratuvarı bunlardan birkaçıdır. Söz konusu laboratuvarlar ile uygulamalı eğitime ve iş dünyasının nitelikli çalışan ihtiyacına katkı sağlaması hedeflenmektedir. Toplu açılış töreni gerçekleştirilen laboratuvarlara ilişkin haber linki ve diğer uygulama alanları ile ilgili linkler aşağıda yer almaktadır.

[Arifiye Meslek Yüksekokulu Laboratuvarları](#)

### 2.1. Öğretim yöntem ve teknikleri

**Olgunluk Düzeyi: 3- Programların genelinde öğrenci merkezli öğretim yöntem teknikleri tanımlı süreçler doğrultusunda uygulanmaktadır.**

#### Kanıtlar

- [etkinlik.pdf](#)

### 2.2. Ölçme ve değerlendirme

**Olgunluk Düzeyi: 3- Programların genelinde öğrenci merkezli ve çeşitlendirilmiş ölçme ve değerlendirme uygulamaları bulunmaktadır.**

#### Kanıtlar

- [Bağıl Değerlendirme Yönergesi.pdf](#)
- [Lisans ve Ön Lisans Eğitim-Öğretim ve Sınav Yönergesi.pdf](#)

### 2.3. Öğrenci kabulü, önceki öğrenmenin tanınması ve kredilendirilmesi

**Olgunluk Düzeyi: 4- Öğrenci kabulü, önceki öğrenmenin tanınması ve kredilendirilmesine ilişkin süreçler izlenmekte, iyileştirilmekte ve güncellemeler ilan edilmektedir.**

#### Kanıtlar

- [Önceden Kazanılmış Yeterliliklerin Tanınması Yönergesi.pdf](#)

- [Önceki Öğrenimlerin Tanınması Senato Esasları.pdf](#)

## 2.4. Yeterliliklerin sertifikalandırılması ve diploma

Olgunluk Düzeyi: 4- Uygulamalar izlenmekte ve tanımlı süreçler iyileştirilmektedir.

### Kanıtlar

- [Diploma, Mezuniyet Belgesi ile Diğer Belgelerin Düzenlenmesinde Uyulacak Esaslara İlişkin Yönerge.pdf](#)
- [Sosyal Transkript Yönergesi.pdf](#)

## 3. Öğrenme Kaynakları ve Akademik Destek Hizmetleri

Yerleşkelerin mülkiyet ve kullanım durumu aşağıda tabloda sunulmuştur.

Birim	Mülkiyeti	Durum	2021	(Alan m <sup>2</sup> )	2022 (Alan m <sup>2</sup> )	2023	(Alan m <sup>2</sup> )
<b>Arifiye Meslek Yüksekokulu (Ana Hizmet Binası)</b>	Maliye Hazinesi	Tahsisli	30.346,77		30.346,77		30.346,77
<b>Kaynak Atölyesi</b>					150		150
<b>Motor Test ve Simülasyon Atölyesi</b>			300		300		300

Açık ve kapalı alanlar tabloda sunulmuştur.

BİRİMLE R		AÇIK ALAN (M2)						
İDARİ BİRİMLE R	DERSLİK	LABORATUAR + ATÖLYE	KANTİN + Y.HANE	DEPO+ ARŞİV+ HOL +WC	TOPLAM			
ARİFİYE MYO	318	855	774	171	851	2969	4000	6969

Eğitim alanı tabloda sunulmuştur.

BİRİMLE R		AÇIK ALAN (M2)					
İDARİ BİRİMLE R	DERSLİK	LABORATUAR + ATÖLYE	KANTİN + Y.HANE	DEPO + ARŞİV+ WC	TOPLAM		

				HOL +WC								
ARİFİ YE MYO	318	855	774	171	851	2969	4000	6969				
	<b>Kapasite</b>	<b>0-50</b>	<b>Kapasite</b>	<b>51-75</b>	<b>Kapasite</b>	<b>76-100</b>	<b>Kapasite</b>	<b>101-150</b>	<b>Kapasite</b>	<b>151-250</b>	<b>Kapasite</b>	<b>251 +</b>
Sınıf	1	7	3									
Bilgisayar Laboratuvarı	3											
Diğer Laboratuvarlar	3											
<b>TOPLAM</b>												

Kantinve kafeteryalar tabloda sunulmuştur.

Yıl	2021	2022	2023			
	Adet	Alan (m <sup>2</sup> )	Adet	Alan (m <sup>2</sup> )	Adet	Alan (m <sup>2</sup> )
Kantin / Kafeterya	1	46	1	46	1	46

Öğrenci/personel yemekhanesi tabloda sunulmuştur.

	2021	2022	2023							
	Adet	Alan (m <sup>2</sup> )	Kapasite (Kişi)	Adet	Alan (m <sup>2</sup> )	Kapasite (Kişi)	Adet	Alan (m <sup>2</sup> )	Kapasite (Kişi)	
Öğrenci/ Personel Yemekhanesi	1	135	80	1	135	80	1	135	80	

Hizmet alanları tabloda sunulmuştur.

Yıl		Ofis Sayısı	Alan (m <sup>2</sup> )	Kullanan Sayısı (Kişi)
2021	Akademik Personel Hizmet Alanları	7	314	17
2022		8	326	20
2023		8	326	20
2021	İdari Personel ve Sürekli İşçi Hizmet Alanları	5	251	8
2022		5	251	11

2023	6	251	12
------	---	-----	----

Ambar, arşiv ve atölye alanları tabloda sunulmuştur.

	Adet	Alan (m <sup>2</sup> )
Ambar (Depo)	1	23
Arşiv	1	12

### 3.1. Öğrenme ortam ve kaynakları

**Olgunluk Düzeyi: 4- Öğrenme kaynaklarının geliştirilmesine ve kullanımına yönelik izleme ve iyileştirilme yapılmaktadır.**

#### Kanıtlar

- [Uzaktan Eğitim Kullanım Kılavuzları.pdf](#)

### 3.2. Akademik destek hizmetleri

**Olgunluk Düzeyi: 4- Birimde öğrencilerin akademik gelişimi ve kariyer planlamasına ilişkin uygulamalar izlenmekte ve öğrencilerin katılımıyla iyileştirilmektedir.**

#### Kanıtlar

- [Danışmanlık Yönetimi.pdf](#)

### 3.3. Tesis ve altyapılar

**Olgunluk Düzeyi: 4- Tesis ve altyapının kullanımı izlenmekte ve ihtiyaçlar doğrultusunda iyileştirilmektedir.**

#### Kanıtlar

- [laboratuvarlar.pdf](#)

### 3.4. Dezavantajlı gruplar

**Olgunluk Düzeyi: 4- Dezavantajlı grupların eğitim olanaklarına erişimine yönelik uygulamalar izlenmekte ve dezavantajlı grupların görüşleri de alınarak iyileştirilmektedir.**

#### Kanıtlar

- [ÖZEL GEREKSİNİMLİ ÖĞRENCİ KOMİSYONU.pdf](#)
- [Özel Öğrenci Yönergesi.pdf](#)
- [Özel Gereksinimli Öğrenciler İçin Eğitimde Fırsat Eşitliği Yönergesi.pdf](#)

### 3.5. Sosyal, kültürel, sportif faaliyetler

**Olgunluk Düzeyi: 4- Sosyal, kültürel ve sportif faaliyet mekanizmaları izlenmekte, ihtiyaçlar/talepler doğrultusunda faaliyetler çeşitlendirilmekte ve iyileştirilmektedir.**

#### Kanıtlar

- [sportif etkinlik.pdf](#)

## 4. Öğretim Kadrosu

Üniversitemiz ve birimiz olarak öğretim elemanlarının işe alınması, atanması, yükseltilmesi ve ders görevlendirmesi ile ilgili tüm süreçler ilgili yönetmelik ve yönergeler kapsamında yürütülmektedir. Öğretim elemanlarının ders

dağılımlarında uzmanlık alanları gözetilmekte ve görevlendirmeler söz konusu yaklaşımla yapılmaktadır. Akademik personelin kadroların doluluk oranına göre dağılımı tabloda sunulmuştur.

UNVAN	2020	2021	Kadroların Doluluk Oranına göre Dağılımı		2022	Toplam	Dolu	Boş	Toplam	Dolu	Boş	Toplam
			Dolu	Boş								
Profesör												
Doçent					2		2	3		3		
Dr.Öğr. Üyesi	6		6	5		5	5		5			
Öğr.Gör.	12		12	12		12	12		12			
Arş. Gör.												
<b>TOPLAM</b>	<b>18</b>		<b>18</b>	<b>19</b>		<b>19</b>	<b>20</b>		<b>20</b>			

#### 4.1. Atama, yükseltme ve görevlendirme kriterleri

**Olgunluk Düzeyi: 4- Atama, yükseltme ve görevlendirme uygulamalarının sonuçları izlenmekte ve izlem sonuçları değerlendirilerek önlemler alınmaktadır.**

##### Kanıtlar

- [Ogretim Uyeligine Yukseltme ve Atanma Olcutleri\(1\).pdf](#)

#### 4.2. Öğretim yetkinlikleri ve gelişimi

**Olgunluk Düzeyi: 4- Öğretim yetkinliğini geliştirme uygulamalarından elde edilen bulgular izlenmekte ve izlem sonuçları öğretim elamanları ile birlikte irdelenerek önlemler alınmaktadır.**

##### Kanıtlar

- [eğiticinin eğitimi sertifika örneği.pdf](#)

#### 4.3. Eğitim faaliyetlerine yönelik teşvik ve ödüllendirme

**Olgunluk Düzeyi: 3- Teşvik ve ödüllendirme uygulamaları Birim geneline yayılmıştır.**

##### Kanıtlar

- [mezuniyet.pdf](#)

## Araştırma ve Geliştirme

# 1. Araştırma Süreçlerinin Yönetimi ve Araştırma Kaynakları

Üniversitemiz ve birimimiz araştırma süreçlerinin yönetimi araştırma-geliştirme politikamız çerçevesinde yürütülmektedir.

Üniversite ve birimimizin araştırma geliştirme politikası, “sektör ile işbirliği içerisinde dünyasının sorunlarına çözüm üretmek, ulusal ve uluslararası ölçekte bilimsel çalışmalar gerçekleştirmektir. Araştırma stratejisi ise, 2020-2024 Stratejik Planı çerçevesinde paydaşları ile birlikte belirlenmiştir. Üniversiteve birimimiz, akademik öncelikleriyle uyumlu, değer üretebilen ve toplumsal faydaya dönüştürülebilen araştırma ve geliştirme faaliyetlerini teşvik etmektedir. Araştırma stratejisi, Stratejik Plan'da yer alan 2 numaralı stratejik amaçla açıklanmıştır. Amaç, hedefler ve performans göstergelibelirlenen periyotlarda takip edilmektedir.

Araştırma Stratejisi; “Bölgesel, ulusal ve uluslararası ihtiyaçlar doğrultusunda araştırmalar yapıp, teknoloji geliştirerek nitelikli ve ticarileşebilir Ar-Ge çalışmaları yapmak.” şeklindedir.

Araştırma Stratejisine bağlı hedeflerimiz ise şu şekildedir;

Hedef 2.1. Paydaş ihtiyaçlarını dikkate alarak Ar-Ge çalışmalarını arttırmak.

Hedef 2.2. Ar-Ge çalışmalarına yönelik üniversite laboratuvar alt yapısını kurmak ve güçlendirmek.

Üniversitemiz ve birimimiz, araştırma yaklaşımını paydaş beklenti ve önceliklerini dikkate alarak tasarlamıştır. Öğretim elemanlarından beklenen araştırma performansını, araştırma destek birimleri ve gelişme hedeflerini, kurumsal araştırma tercihlerini misyonu ve vizyonu doğrultusunda oluşturularak üniversitede araştırma geliştirme ekosistemi oluşturmak üzere adımlarını atmakta ve planlamaktadır.

Üniversitemiz bünyesinde bilimsel hareketliliğin artırılması, araştırmacı insan kaynağının nicelik ve nitelik yönünden geliştirilmesi ve araştırma kurumları ile sanayi işbirliğine katkı sağlanması amacıyla yerel/bölgesel/ulusal kalkınma hedefleriyle uyumlu öncelikli görülen alanlarda kurulan 20 Uygulama ve Araştırma Merkezi bulunmaktadır. Merkezlerin yanı sıra Teknoloji Transfer Ofisi, Bilimsel Araştırma Projeleri Koordinatörlüğü araştırma süreçlerimiz ile ilgili faaliyetleri yürütmektedir. Ayrıca Uygulama ve Araştırma Merkezlerimizde ana süreçlerimizden ARGE ile ilgili faaliyet alanı olanlar araştırma-geliştirme ekosistemimizin en önemli dinamiklerindedir. Üniversite bünyemizde, Bilimsel Araştırma Projeleri Koordinatörlüğü ve Teknoloji Transfer Ofisi bulunmaktadır. Birimimizde 6 adet 2209A projesi kabul edilmiş ve yürütülmektedir.

## 1.1. Araştırma süreçlerinin yönetimi

**Olgunluk Düzeyi: 4- Birimde araştırma süreçlerinin yönetimi ve organizasyonel yapısının işlerliği ile ilişkili sonuçlar izlenmekte ve önlemler alınmaktadır.**

### Kanıtlar

- [Ar-Ge Komisyonu Yönergesi.pdf](#)

## 1.2. İç ve dış kaynaklar

**Olgunluk Düzeyi: 4- Birimde araştırma kaynaklarının yeterliliği ve çeşitliliği izlenmekte ve iyileştirilmektedir.**

### Kanıtlar

- [Bilimsel Araştırma Projeleri Uygulama Yönergesi.pdf](#)

## 1.3. Doktora programları ve doktora sonrası imkanlar

**Olgunluk Düzeyi: 1- Birimin doktora programı ve doktora sonrası imkanları bulunmamaktadır.**

### Kanıtlar

# 2. Araştırma Yetkinliği, İş birlikleri ve Destekler

Üniversite ve birimimiz, öğretim elemanlarının araştırma yetkinliğini desteklemek için akademik personelin katıldığı bilimsel etkinliklere destek olmakta ve kurum bünyesinde proje, yayın, patent vb. çalışmalar için verilen eğitimleri desteklemektedir. Üniversitemizin, akademik personelin araştırma yetkinliğini artırmaya yönelik bilgiye kolayca ulaşabileceği, kaynak ve literatür taraması yapabileceği çeşitli akademik veri tabanlarına üyeliği mevcuttur. Akademik personelin yayın, araştırma ve geliştirme faaliyetlerini geliştirmek ve disiplinler arası çalışmaları teşvik etmek için çeşitli etkinlikler düzenlenmektedir.

### 2.1. Araştırma yetkinlikleri ve gelişimi

**Olgunluk Düzeyi: 4- Birimde, öğretim elemanlarının araştırma yetkinliğinin geliştirilmesine yönelik uygulamalar izlenmekte ve izlem sonuçları öğretim elemanları ile birlikte değerlendirilerek önlemler alınmaktadır.**

#### Kanıtlar

- [proje eğitimleri.pdf](#)

### 2.2. Ulusal ve uluslararası ortak programlar ve ortak araştırma birimleri

**Olgunluk Düzeyi: 1- Birimde ulusal ve uluslararası düzeyde ortak programlar ve ortak araştırma birimleri oluşturma yönünde mekanizmalar bulunmamaktadır.**

#### Kanıtlar

## 3. Araştırma Performansı

Üniversitemiz, 2020-2024 Stratejik Planı kapsamında 2. Stratejik Amacını "Bölgesel, ulusal ve uluslararası ihtiyaçlar doğrultusunda araştırmalar yapıp, teknoloji geliştirerek nitelikli ve ticarileşebilir Ar-Ge çalışmaları yapmak" olarak belirlenmiştir. Bu doğrultuda, birimimiz tarafından da araştırma ve geliştirme faaliyetleri Kurumsal Performans Yönetim Sistemi üzerinden takip edilmekte ve ilgili stratejiye yönelik hedefleri ve hedeflere ilişkin performans göstergeleri üzerinden değerlendirilmektedir. Araştırma performansına ilişkin ölçme ve değerlendirme yılsonu hedeflerin birimimizce gerçekleşen değerlerini girmeleri sonucu ortaya çıkan gerçekleştirme yüzdesi üzerinden değerlendirilir. Yıl sonu birim müdürümüz, Senato toplantısında Birim Performans Sunuları gerçekleştirerek yıllık performansını üst yönetime sunmaktadır. İlgili akademik birim hedeflerini performans grafikleri üzerinden analiz ederek hedefleri gerçekleştirme oranındaki başarısının kaynağını ve sürdürülebilirliğini, hedefleri tutturamama nedenlerini ve iyileştirme planlarını sunarak yıllık değerlendirmesini yapmaktadır.

### 3.1. Araştırma performansının izlenmesi ve değerlendirilmesi

**Olgunluk Düzeyi: 4- Birimde araştırma performansı izlenmekte ve ilgili paydaşlarla değerlendirilerek iyileştirilmektedir.**

#### Kanıtlar

- [swot analizi.pdf](#)
- [ar-ge izlenmesi.pdf](#)

### 3.2. Öğretim elemanı/araştırmacı performansının değerlendirilmesi

**Olgunluk Düzeyi: 4- Öğretim elemanlarının araştırma-geliştirme performansı izlenmekte ve öğretim elemanları ile birlikte değerlendirilerek iyileştirilmektedir.**

#### Kanıtlar

- [AR-GE Komisyonu Yönergesi.pdf](#)
- [Yayın Yönergesi.pdf](#)

# Toplumsal Katkı

## 1. Toplumsal Katkı Süreçlerinin Yönetimi ve Toplumsal Katkı Kaynakları

Üniversitemiz ve birimimiz, toplumsal kazanım sağlayan, toplum için iyi ve yararlı olan konularda çalışarak toplumsal fayda üretmeyi kendine ilke edinmiş ve ilgili alanlardaki tüm yapılanmasına bu doğrultuda yön vermiştir. Üniversite misyonumuzda yer verilen “İnsanlığa değer katan bir üniversite olmak” anlayışı ile yerel, bölgesel, ulusal önceliklere, öncelikli alanlara (tarım, doğal kaynakların geliştirilmesi, turizm vb.), +1 uygulamalı eğitim gibi ülkemizin kilit sorunlarına çözüm üreten mekanizmalar geliştirilmektedir.

Üniversitemizin ve birimimizin Topluma Hizmet Politikası;

Çağın ve toplumun gerektirdiği nitelikte bilgi ve beceriye dayalı insan gücü yetiştirmeyi aynı zamanda gerçekleştirdiği çözüm odaklı Ar-Ge hizmetleriyle topluma değer katmayı hedefleyen bir üniversitedir. SUBÜ'nün topluma hizmet politikası; “sosyal, kültürel ve ekonomik yönlerden topluma değer katan çalışmalar gerçekleştirmek, tüm paydaşları ile birlikte bütün süreç ve faaliyetlerinin topluma faydalı olmasına özen göstermek, paydaşlarını sosyal sorumluluk faaliyetlerine özendirme ve gerçekleştirdiği faaliyetlerinde çevre ile ilgili yasa ve yönetmeliklere uygun bir şekilde hareket etmektir”.

Üniversitemiz, stratejik amaçlarını belirlerken misyonu, vizyonu ve politikaları doğrultusunda toplumsal fayda odaklı stratejiler belirlemiştir. Stratejik Plan'ında yer alan

Stratejik Amaç 3: “Topluma değer katan ve değer üreten toplumsal sorunların çözüm merkezi olmak.” şeklindedir. Söz konusu stratejiye ulaşmak için belirlediği hedefler ise aşağıda yer almaktadır:

Hedef 3.1. Kurumsal olarak düzenlenen Yaşam boyu öğrenim faaliyetlerini ve toplumsal faaliyetsayısını arttırmak.

Hedef 3.2. Toplumsal fayda temelli etkinlik ve projeler geliştirmek.

### +1 Uygulamalı Eğitim Modeli

Üniversitemizin topluma katkı süreçlerinin, eğitim-öğretim ve araştırma ile bütünleştiği alanlara örnek olarak ülkemizde de rol model olan +1 Uygulamalı Eğitim Modeli karşımıza çıkmaktadır. Modelimiz kapsamında 100'e yakın üniversiteye rol model olarak mesleki eğitim ve nitelikli istihdama katkı sağlanmaktadır.

Eğitim- öğretim süreçlerimizi mesleki uygulama odaklı, paydaşların ihtiyaçlarını gözeterek tasarlayan ve özellikle Üniversite-Sanayi İşbirliğine katkı sağlayarak istihdam probleminde çözüm sunma hedefi ile bölgemizin ve ülkemizin nitelikli eleman ihtiyacını karşılamaktayız. Bununla birlikte üniversitemizin, uygulamalı araştırma, toplumsal katkı sağlayacak entelektüel sermaye (tezler, projeler ve diğer akademik yayın ve faaliyetler) üretmek temel görevleri arasındadır. Eğitim-öğretim süreçlerinde ders programları ve ders çeşitliliği ile birçok program ve bölüme topluma katkı ile ilgili dersler eklenmiş olup öğrencilerin ve öğretim elemanlarının çeşitli projelerde birlikte çalışıp toplumsal fayda üretmesi amaçlanmıştır.

### +1 Uygulamalı Eğitim Modeli'nin İş Dünyasına Yararları;

Ek bir maliyete katlanılmadan işgücü sağlanması,

İhtiyaç duyulan nitelikli elemanların kısa sürede yetiştirilmesi,

+1 Eğitim Modeli sonrasında işe başlayan elemanların daha kısa sürede adaptasyonunun sağlanması,

İşletmelerin, çalışanların işe başlangıç eğitimi yükünden kurtulması,

İş dünyasının gereksinimleri doğrultusunda ders planlarının güncellenmesi ve bu sayede iş dünyasının ihtiyaçlarına yönelik öğrencilerin yetiştirilmesi,

İş dünyası ile akademik personelin işbirliği içerisinde olmasının sağlanmasıdır.

### +1 Uygulamalı Eğitim Modeli'nin Öğrenciye Yararları;

Teorik bilgilerin uygulama ile bütünleştirilmesi,

Uygulama becerisi kazanılması,

Öğrencinin kendiparasını kazanmasının hazzını tatması,

Öğrencilerin kendilerini tanıması ve yeteneklerinin farkına varması,

Öğrencilerin iş dünyasının gerçekleri ile daha erken tanışması,

Mezuniyet sonrasında işe adaptasyon sürecinin hızlanması,

Gelecek ile ilgili hedeflerin daha kolay ve etkin olarak şekillendirilmesi ve bu sayede öğrencilerin kariyer planlamalarını yapabilmeleri,

İşyerlerindeki organizasyon ve iş disiplini yapısının tanınması,



Sorumluluk bilincinin ve takım çalışması yapabilme yeteneğinin kazanılması,  
Öğrencilerin sektörde yaşanan gelişmeleri takip edilme metodunu öğrenmeleri,  
Sektörde yetiştiği için mezuniyet sonrası iş bulma imkânının kolaylaşmasıdır

#### **+1 Uygulamalı Eğitim Modeli'nin Üniversiteye Yararları;**

Üniversitenin, iş dünyası ile olan iletişimini güçlendirmesi,

Üniversite-İş dünyası iş birliği ile Ar-Ge faaliyetlerinin artması,

Mezun ettiği öğrencilerinin kolay ve iyi imkânlarla iş bulması nedeniyle tercih edilen bir üniversite haline gelmesi,

İş dünyasının pratikte yaşadığı sorunlara çözümler üretilmesinin ve proje çalışmalarının artmasının sağlanması,

Yayınlanan makalelerin işletmelerin sorunlarına yönelik çözüm odaklı hale gelmesidir.

Derslerde ve akademik çalışmalarda sanayi imkanlarının kullanılabilmesidir.

#### **+1 Uygulamalı Eğitim Modeli'nin Toplum Yararları;**

Çocukları vasıflı olarak yetişen ailelerin kendine güveninin artması

Uzun vadede üniversite – iş dünyası işbirliği ile ülke kalkınmasının hızlanması ve işsizlik oranının azalması,

Tüm kesimlerin birbiri ile etkili iletişimi sağlanacağı için yeniliklerin hızlı biçimde gerçekleşmesi ve ülkemizde katma değerli malların üretiminin hızlanması,

Öğretim elemanlarının iş dünyası ziyaretlerinde diğer toplumsal sorunlarla da ilgilenecekleri için toplum ve üniversite işbirliğinin de sağlanmasıdır.

### **1.1. Toplumsal katkı süreçlerinin yönetimi**

**Olgunluk Düzeyi: 3- Birimin genelinde toplumsal katkı süreçlerinin yönetimi ve organizasyonel yapısı kurumsal tercihler yönünde uygulanmaktadır.**

#### **Kanıtlar**

- [Uygulama ve Toplum Hizmet Süreçlerinin Yönetimi ve Organizasyon Yapısı.pdf](#)

### **1.2. Kaynaklar**

**Olgunluk Düzeyi: 3- Birim toplumsal katkı kaynaklarını toplumsal katkı stratejisi ve birimler arası dengeyi gözeterek yönetmektedir.**

#### **Kanıtlar**

- [toplumsal katkı.pdf](#)

## **2. Toplumsal Katkı Performansı**

Üniversite ve birimimiz, toplumsal katkı performansı Stratejik Plan kapsamında izlenmekte ve ilgili paydaşlarla değerlendirilerek iyileştirilmektedir. İlgili performans göstergelerinin takibi Kurumsal Performans Yönetim Sistemi üzerinden gerçekleştirilmektedir. Toplumsal katkı performansını izlemek üzere Uygulama ve Toplum Hizmet Ana Süreci tanımlanmış ve performans göstergeleri üniversitemiz Kalite Komisyonuna bağlı Uygulama ve Toplum Hizmet Alt Komisyonu tarafından anahtar performans göstergeleri belirleme çalışmaları da tamamlanmıştır. Süreç yönetimi kapsamında belirlenen performans göstergelerinin takibi, Kurumsal Performans Yönetim sistemi üzerinden gerçekleştirilmektedir.

2023 yılı dış paydaş anket aracılığı ile alınan geri bildirimler toplumsal katkı faaliyetlerine girdi sağlamaktadır. Birimimizin dış paydaş memnuniyet oranı %98,71'dir.

### **2.1. Toplumsal katkı performansının izlenmesi ve değerlendirilmesi**

**Olgunluk Düzeyi: 4- Birimde toplumsal katkı performansı izlenmekte ve ilgili paydaşlarla değerlendirilerek iyileştirilmektedir.**

#### **Kanıtlar**

- [toplumsal katkı performansı.pdf](#)

# Sonuç

## Liderlik, Yönetişim ve Kalite Güçlü Yönler

- Liderlerin takım çalışmalarındaki rolü, desteği ve sorun çözme becerisi.
- Katılımcı bir anlayış olması ve kuvvetli bir idari yapılanmanın bulunması.
- Kurumsal Dönüşümü planlayan, önemseyen liderlik anlayışının olması.
- Çalışanların aidiyet duygusu ve memnuniyet düzeyinin yüksek olması.
- Kurumun stratejik planının titizlikle uygulanıyor olması.
- Akademik yetkinliği artırıcı faaliyetlerin var olması ve idari personel için hizmet içi eğitim sağlanması.
- Çalışanların üst yönetime ulaşılabilirliğinin ve çalışma uyumunun yüksek olması.
- Çözüm odaklı yönetim anlayışı.
- İnsan kaynakları yönetimi uygulamalarının izlenmesi ve ilgili iç paydaşlarla değerlendirilerek iyileştirilmeler yapılması.
- Çalışanların ve öğretim elemanlarının memnuniyetini ölçen kurumsal anketlerin uygulanması ve sonuçlarının değerlendirilmesi.
- Kurumda uygulamaların stratejik amaç ve hedefler doğrultusunda yürütülmesi.
- Paydaşlarca benimsenen kalite politikalarının hazırlanmış olması.
- Stratejik Plan performans göstergelerinin izlenerek iyileştirmeler yapılması.
- Kalite güvencesi sistemi içerisinde Kalite Komisyonu ve Kalite Koordinatörlüğü arasında etkin bir çalışma ve eşgüdümün sağlanmış olması.
- Birimde kalite elçilerinin belirlenmiş olması ve kalite kültürünün yayılması.
- Paydaş katılımı ile olgunlaşan +1 Eğitim Modelinin birimde uygulanması.
- Kurum genelinde yöneticilerin, kalite güvence sisteminin gelişimini desteklemeleri ve bu konudaki çalışmalara önderlik etmeleri.

## İyileştirmeye Açık Yönler

- Kurumda uluslararasılaşma süreçlerinin yönetimi şeffaf, kapsayıcı ve katılımcı biçimde yürütülüyor olmakla birlikte izleme ve iyileştirmelerin kısmen yapılması.
- Uluslararasılaşma faaliyetlerinin performansına yönelik iyileştirmelerin kısmen yapılması.

## Eğitim ve Öğretim Güçlü Yönler

- Programların tasarım ve onay süreçlerinin sistematik olarak izlenmesi ve ilgili paydaşlarla birlikte değerlendirilerek iyileştirilmeler yapılması.
- Ders bilgi paketlerinin amaca uygunluğu ve işlerliğinin izlenmesi ve iyileştirmeler yapılması ayrıca programlarda ders dağılım dengesinin gözetilmesi.
- Programların amaçları ve öğrenme çıktıları TYYÇ'ye uyumlu olarak hazırlanmış olması.
- Üniversitede yürütülen derslerin her birine bir koordinatör atanması ve öğretim yılı başında ders içeriklerinin senato kararı ile onaylanması.
- Mesleki Eğitim olarak uygulanan +1 Uygulamalı Eğitim Modelinin örnek gösterilebilecek nitelikte olması.
- Öğrenci-Sektör Buluşmaları (İlk ders etkinlikleri ve Sektörle Buluşma Günleri).
- Öğrenci kabulü, önceki öğrenmenin tanınması ve kredilendirilmesine ilişkin süreçlerin bulunması.
- Kurumda diploma, derece mezuniyet ve diğer yeterliliklerin tanınması ve sertifikalandırılmasına ilişkin açık, anlaşılır, kapsamlı ve tutarlı şekilde tanımlanmış süreçlerin olması.

Uzaktan eğitime özgü öğretim materyali geliştirme ve öğretim yöntemlerine ilişkin ilkeler ve mekanizmalara yer verilmesi.

Program izleme ve güncelleme çalışmalarında kurumun yoğun bir biçimde dış paydaşlardan yararlanması, özellikle +1 uygulamaları ile iş dünyasının gereksinimlerinin ve görüşlerinin doğrudan alınması.

## Eğitim ve Öğretim İyileştirmeye Açık Yönler

- Öğrenci merkezli öğretim yöntem tekniklerinin tanımlı süreçler doğrultusunda uygulanması ile birlikte izlenme ve iyileştirmelerinin kısmen gerçekleştirilmesi.
- Kurumda sosyal, kültürel ve sportif faaliyetlerin etkinliğinin izlenmesini ve gerçekleşen uygulamaların irdelenmesini sağlayacak ve ortaya çıkan gereksinimlere göre iyileştirilmelere katkıda bulunacak sistematik bir mekanizmaya ihtiyaç duyulması.
- Kurumda engellilere yönelik uygulamalardan elde edilen sonuçların izlenip değerlendirilerek önlem almaya yönelik çalışmaların kısmen gerçekleştirilmiş olması.
- Psikolojik Danışmanlık ve Rehberlik hizmetlerinin yaygın olarak kullanılmaması.
- Mezunlardan ve iş dünyasından alınan geri bildirimlerin programların izlenmesi ve güncellenmesinin sistematik olarak değerlendirilip kullanıldığı yaygın bir uygulamaya ihtiyaç duyulması.

### **Araştırma ve Geliştirme Güçlü Yönler**

- AR-GE çalışmalarında “problem çözme odaklı” bir yaklaşımla iş dünyası ile güçlü bir işbirliği ve uygulamalarının olması.
- Üniversitedeki Ar-Ge süreçleri ile eğitim-öğretim süreçlerinin bütünleştirildiği alanlar ve bu alanlarda izlenen politika ve uygulamalar olması.
- Kurum ve bölge özellikleri ve potansiyeli dikkate alınarak kurulan araştırma merkezlerinin çalışma sahalarında yüksek bir motivasyonla faaliyet yürütmeleri.

### **Araştırma ve Geliştirme İyileştirmeye Açık Yönler**

- Araştırma performansının izlenebilirliğinin artırılması.
- Araştırmaya yönelik altyapı kaynakları; araştırma ve uygulama merkezlerinde bulunan araştırma ekipman ve donanım ihtiyacının iyileştirilmesi.
- Ar-GE faaliyetlerinden sağlanan verilerin sistematik olarak izlenmesi ve izlem sonuçlarının paydaşlarla birlikte değerlendirilerek önlemler alınması, ihtiyaç ve talepler doğrultusunda kaynakların çeşitlendirilmesine yönelik iyileştirmeler yapılması.

### **Toplumsal Katkı Güçlü Yönler**

- Üniversite ve birimimizin, misyonunu, vizyonunu ve politikalarını referans alarak geliştirdiği, toplumsal fayda odaklı, tanımlı topluma hizmet politikası, stratejileri ve hedeflerinin olması.
- Diğer üniversitelere örnek ve öncü olma bakımından +1 Uygulamalı Eğitim Modeli ile çözüm odaklı Ar-Ge hizmetleri sunması ve doğrudan iş dünyası ile üniversite arasında güçlü bir köprü inşa edilmesine liderlik yapması.
- Üniversitemizin topluma hizmet kapsamındaki faaliyetlerinin kapsayıcılığı ve birimimizin ilgili sürece desteği (Deprem Raporları, Kan Dostum SUBÜ Kampanyası, SUBÜ Konuşmaları, Fikir Sofrası İşbirlikleri ve Sinerji Grupları vb.).

### **Toplumsal Katkı İyileştirmeye Açık Yönler**

- Kurumda toplumsal katkı performansının izlenmesine ve iyileştirilmesine yönelik politikası tanımlı süreçleri bulunmakla birlikte, buplanlar ve süreçler doğrultusunda yeni stratejilerin geliştirilememesi.
- Kurumsal sosyal sorumluluk kapsamında sayıca çok fazla gerçekleştirilen faaliyet bulunmakla birlikte yapılan faaliyetlerin bir sistemi içerisinde gerçekleştirilememesi ve kurumsal yaklaşıma ihtiyaç duyulması.
- Kalite Güvence Sisteminin hayata geçirilmesi için ikili bir yapı uygulayan SUBÜ; Kalite Komisyonu ve Kalite Koordinatörlüğü aracılığı ile yapılan çalışmalar gerçekleştirilmektedir.
- Ölçme ve değerlendirmenin ve paydaş geri bildirimlerinin öneminden hareketle üniversitemizin kurumsal anket çalışmaları hayata geçirilmiştir.

### **İlerleme Kaydedilemeyen Noktalar**

- Mezun Bilgi Sistemi henüz bir modül üzerinden takip edilmemekle birlikte mezun havuzu oluşturmak üzere envanter kayıtları çalışmaları ve mobil bir uygulama tamamlanmış ilgili birimler tarafından çalışmalar devam etmektedir.
- Üniversitemizin araştırma ve geliştirme faaliyetlerini daha etkin sürdürebilmesi için kaynaklarının artırılması hususu önemlidir.

- Personelin sayıca azlığı iş süreçlerini etkilemekte ve iş sonuçlarına yansımaktadır.